



# โครงการศึกษาความเหมาะสม ถนนสาย ค ฟังเมืองรวมเมืองตรัง อ.เมืองตรัง จ.ตรัง



เอกสารประกอบ  
การประชุมรับฟังความคิดเห็น  
ของประชาชน ครั้งที่ 2



พฤษภาคม  
2569



## เอกสารประกอบการประชุมรับฟังความคิดเห็นของประชาชน ครั้งที่ 2

โครงการศึกษาความเหมาะสมถนนสาย ค ผังเมืองรวมเมืองตรัง อ.เมืองตรัง จ.ตรัง

### สารบัญ

	หน้า
1. ความเป็นมาของโครงการ	1
2. วัตถุประสงค์ของโครงการ	1
3. ประโยชน์ที่คาดว่าจะได้รับ	1
4. ที่ตั้งและบริเวณพื้นที่ศึกษาโครงการ	2
5. ขอบเขตและขั้นตอนการดำเนินโครงการ	4
6. แนวคิดในการกำหนดรูปแบบโครงการ	5
7. การดำเนินงานด้านการมีส่วนร่วมของประชาชนและการประชาสัมพันธ์โครงการ	10
8. ผู้รับผิดชอบโครงการและการติดต่อสื่อสาร	14

### สารบัญรูป

รูปที่	หน้า
4-1 แผนที่ที่ตั้งโครงการ	3
5-1 ขอบเขตและขั้นตอนการดำเนินโครงการ	4
6-1 แผนผังกำหนดการใช้ประโยชน์ที่ดินบริเวณแนวถนนสาย ค ผังเมืองรวมเมืองตรัง	6
6-2 แผนที่แสดงแนวเส้นทางโครงการตามกฎหมายผังเมือง	7
6-3 รูปตัดทั่วไป รูปแบบเบื้องต้นถนนขนาด 4 ช่องจราจร เกาะกลางแบบยก (Raised Median) พร้อมทางเท้าข้างละ 3.50 เมตร เขตทาง 30 เมตร	8
6-4 ภาพ 3 มิติ ตัวอย่างรูปแบบสะพานข้ามทางรถไฟ แนวถนนสาย ค ผังเมืองรวมเมืองตรัง	9
6-5 รูปตัดทั่วไป รูปแบบเบื้องต้นช่วงสะพานข้ามทางรถไฟ สะพานขนาด 4 ช่องจราจร และช่องจราจรกลับรถใต้สะพาน	9
7-1 แผนการดำเนินงานด้านการมีส่วนร่วมของประชาชนและการประชาสัมพันธ์โครงการ	11
7-2 การดำเนินงานด้านการมีส่วนร่วมของประชาชนและการประชาสัมพันธ์โครงการที่ผ่านมา	12

### สารบัญตาราง

ตารางที่	หน้า
4-1 พื้นที่ศึกษาโครงการ	2



## เอกสารประกอบการประชุมรับฟังความคิดเห็นของประชาชน ครั้งที่ 2

โครงการศึกษาความเหมาะสมถนนสาย ค ผังเมืองรวมเมืองตรัง อ.เมืองตรัง จ.ตรัง

### 1. ความเป็นมาของโครงการ

ปัจจุบันอำเภอเมืองตรัง จังหวัดตรัง มีการเจริญเติบโตทางด้านเศรษฐกิจของภาคการเกษตรกรรม อุตสาหกรรมและการท่องเที่ยวอย่างต่อเนื่องและมีแนวโน้มสูงขึ้นในอนาคต เป็นเหตุผลทำให้เขตชุมชนเมืองที่เป็นย่านการค้าและที่พักอาศัยเกิดการขยายตัวเพิ่มขึ้น และเกิดปัญหาการจราจรติดขัดหลายแห่ง โดยเฉพาะในช่วงเวลาเร่งด่วน ทั้งช่วงเช้าและเย็น โดยเฉพาะบริเวณถนนห้วยยอด ถนนวิเศษกุลรอบวงเวียนน้ำพุ และบริเวณหน้าโรงเรียนในเขตเมือง ดังนั้นโครงการถนนสาย ค ผังเมืองรวมเมืองตรัง อ.เมืองตรัง จ.ตรัง จึงมีความจำเป็นเพื่อใช้เป็นเส้นทางเลี่ยงเมือง ซึ่งจะเป็นทางเลือกใหม่ในการแก้ไขปัญหาการจราจรติดขัดในเขตชุมชนเมือง เปิดพื้นที่การพัฒนาเมืองและเพื่อสนับสนุนยุทธศาสตร์ด้านการคมนาคมและขนส่งให้เป็นโครงข่ายที่สมบูรณ์ รวมทั้งประหยัดเวลาในการเดินทาง ประชาชนสามารถเดินทางได้อย่างสะดวกและปลอดภัย

กรมทางหลวงชนบท จึงจำเป็นต้องดำเนินการโครงการศึกษาความเหมาะสมถนนสาย ค ผังเมืองรวมเมืองตรัง อ.เมืองตรัง จ.ตรัง เพื่อเชื่อมโยงต่อเติมโครงข่ายการคมนาคมและการขนส่ง แก้ไขปัญหาจราจรด้วยการสร้างทางเชื่อม (Missing Link) ให้สมบูรณ์ยิ่งขึ้น และพัฒนาเป็นทางลัด (By Pass) ทางเลี่ยง (Shortcut) ตลอดจนถึงส่งเสริมการพัฒนาทางด้านเศรษฐกิจในพื้นที่และสอดคล้องกับยุทธศาสตร์เสริมสร้างระบบบริการสาธารณะที่มีคุณภาพมาตรฐานและรับรองสภาพความเจริญของจังหวัดตรัง อีกทั้งยังเป็นเส้นทางเชื่อมต่อภาคตะวันออกเฉียงเหนือตอนบนได้

สำนักสำรวจและออกแบบ กรมทางหลวงชนบท จึงมีความจำเป็นที่ต้องดำเนินการจ้างที่ปรึกษา เนื่องจากโครงการดังกล่าวมีลักษณะที่มีความซับซ้อนมาก โดยมีลักษณะงานเป็นการศึกษาความเหมาะสมทางด้านวิศวกรรม เศรษฐกิจและการลงทุน สังคมและสิ่งแวดล้อม เช่น การศึกษาด้านจราจร เพื่อนำมาคัดเลือกแนวสายทาง และ/หรือ รูปแบบโครงการเบื้องต้นที่เหมาะสม รวมไปถึงรูปแบบจุดตัด ทางเชื่อม ทางแยก และรูปแบบโครงสร้างสะพานให้มีความปลอดภัยและมีมาตรฐานตามหลักวิศวกรรม และมีความคุ้มค่าในการลงทุน พร้อมทั้งศึกษาผลกระทบด้านสังคมและการใช้ประโยชน์ที่ดินด้วย

### 2. วัตถุประสงค์ของโครงการ

1. เพื่อดำเนินการการศึกษาความเหมาะสมถนนสาย ค ผังเมืองรวมเมืองตรัง อ.เมืองตรัง จ.ตรัง เป็นทางเลือกใหม่ในการแก้ไขปัญหาการจราจรติดขัดในเขตชุมชนเมือง เปิดพื้นที่การพัฒนาเมืองและเพื่อสนับสนุนยุทธศาสตร์ด้านการคมนาคมและขนส่งให้เป็นโครงข่ายที่สมบูรณ์ รวมระยะทางประมาณ 15.370 กิโลเมตร
2. เพื่อศึกษาคัดเลือกแนวสายทาง และ/หรือรูปแบบโครงการเบื้องต้นที่เหมาะสม ศึกษาความคุ้มค่าด้านเศรษฐกิจและการลงทุน และศึกษาผลกระทบด้านสังคม สิ่งแวดล้อมเบื้องต้น และการใช้ประโยชน์ที่ดิน พร้อมทั้งออกแบบเชิงหลักการ

### 3. ประโยชน์ที่คาดว่าจะได้รับ

1. เพื่อแก้ไขปัญหาการจราจร เพิ่มเติมและขยายโครงข่ายถนน ในเขตอำเภอเมืองตรัง จังหวัดตรัง เพื่อเชื่อมโยงต่อเติมโครงข่ายการคมนาคมและการขนส่ง แก้ไขปัญหาจราจรด้วยการสร้างทางเชื่อม (Missing Link) ให้สมบูรณ์ยิ่งขึ้น และพัฒนาเป็นทางลัด (By Pass) ทางเลี่ยง (Shortcut)
2. สนับสนุนการเชื่อมต่อระบบการขนส่ง ทั้งทางราง ทางบก และภาพรวมของจังหวัดในแขนงต่าง ๆ เช่น การบริหารการค้า การอุตสาหกรรม การคมนาคมขนส่ง เป็นต้น
3. รองรับการพัฒนาของชุมชนเมือง พัฒนาศักยภาพให้พื้นที่รอบที่ตั้งโครงการ
4. บรรเทาปริมาณจราจรบนถนนทางหลวงแผ่นดินหมายเลข 403 และ ทางหลวงแผ่นดินหมายเลข 404 และบรรเทาปริมาณจราจร โดยเฉพาะในช่วงเวลาเร่งด่วน ทั้งช่วงเช้าและเย็น บริเวณถนนห้วยยอด ถนนวิเศษกุลรอบวงเวียนน้ำพุ และบริเวณหน้าโรงเรียนในเขตเมือง
5. พัฒนถนนสาย ค ผังเมืองรวมเมืองตรัง จังหวัดตรัง และเพิ่มโครงข่ายทางหลวงชนบทให้สมบูรณ์



## เอกสารประกอบการประชุมรับฟังความคิดเห็นของประชาชน ครั้งที่ 2

โครงการศึกษาความเหมาะสมถนนสาย ค ผังเมืองรวมเมืองตรัง อ.เมืองตรัง จ.ตรัง

6. เปิดพื้นที่การพัฒนาเมืองและเพื่อสนับสนุนยุทธศาสตร์ด้านการคมนาคมและขนส่งให้เป็นโครงข่ายที่สมบูรณ์
7. พัฒนาและส่งเสริมการจัดระบบการใช้ประโยชน์ที่ดิน สนับสนุนและอำนวยความสะดวกด้านการค้าอุตสาหกรรม และการคมนาคมขนส่ง เพื่อส่งเสริมการพัฒนาด้านเศรษฐกิจในพื้นที่โครงการ

### 4. ที่ตั้งและบริเวณพื้นที่ศึกษาโครงการ

โครงการศึกษาความเหมาะสมถนนสาย ค ผังเมืองรวมเมืองตรัง อ.เมืองตรัง จ.ตรัง รวมระยะทางประมาณ 15.370 กิโลเมตร โดยพื้นที่โครงการในการศึกษามีลักษณะสภาพพื้นที่ทั่วไปบริเวณโครงการ ส่วนใหญ่เป็นพื้นที่เขตชุมชน โดยมีบางช่วงผ่านพื้นที่สวน โครงการเชื่อมกับทางหลวงแผ่นดินหมายเลข 403 กม.ที่ 124+265 บริเวณจุดเริ่มต้นโครงการเริ่มต้น กม. 0+000 สภาพพื้นที่สองข้างทาง บางช่วงเป็นพื้นที่สวน และมีบางช่วงที่ผ่านเขตชุมชน ลักษณะของถนนเป็นถนนแอสฟัลท์คอนกรีต ขนาด 2 ช่องจราจร บริเวณโครงการมีอาคารที่พักอาศัยเป็นบางช่วง และมีสถานที่ราชการสำคัญ เช่น สำนักงานธนารักษ์พื้นที่ตรัง โรงเรียนตรังคริสเตียนศึกษา โรงเรียนอนุบาลเกิดศิริตรัง เป็นต้น และไปสิ้นสุดโครงการบริเวณ กม. 15+370 โดยจุดสิ้นสุดโครงการบรรจบกับทางหลวงแผ่นดินหมายเลข 404 กม.ที่ 0+000 อยู่ในพื้นที่ชุมชน ตำบลทับเที่ยง มีอาคารที่พักอาศัยหนาแน่น ลักษณะเป็นทางแยกระดับพื้นควบคุมการจราจรโดยสัญญาณไฟ โดยทางหลวงแผ่นดินหมายเลข 404 ลักษณะถนนเป็นถนนแอสฟัลท์คอนกรีตขนาด 4 ช่องจราจร ซึ่งครอบคลุม 1 จังหวัด 1 อำเภอ 7 ตำบล ประกอบด้วย ตำบลทับเที่ยง ตำบลนาตาล่วง ตำบลบางรัก ตำบลบ้านควน ตำบลบ้านโพธิ์ ตำบลโคกหล่อ และตำบลควนปริง ดังแสดงในตารางที่ 4-1 และรูปที่ 4-1

#### ตารางที่ 4-1 พื้นที่ศึกษาโครงการ

จังหวัด	อำเภอ	ตำบล	ขอบเขตการปกครอง
จ.ตรัง	อ.เมืองตรัง	ต.ทับเที่ยง	เทศบาลนครตรัง
		ต.นาตาล่วง	เทศบาลตำบลนาตาล่วง
		ต.บางรัก	เทศบาลนครตรัง, องค์การบริหารส่วนตำบลบางรัก
		ต.บ้านควน	องค์การบริหารส่วนตำบลบ้านควน
		ต.บ้านโพธิ์	องค์การบริหารส่วนตำบลบ้านโพธิ์
		ต.โคกหล่อ	เทศบาลตำบลโคกหล่อ
		ต.ควนปริง	องค์การบริหารส่วนตำบลควนปริง
1 จังหวัด	1 อำเภอ	7 ตำบล	3 เทศบาล และ 4 องค์การบริหารส่วนตำบล





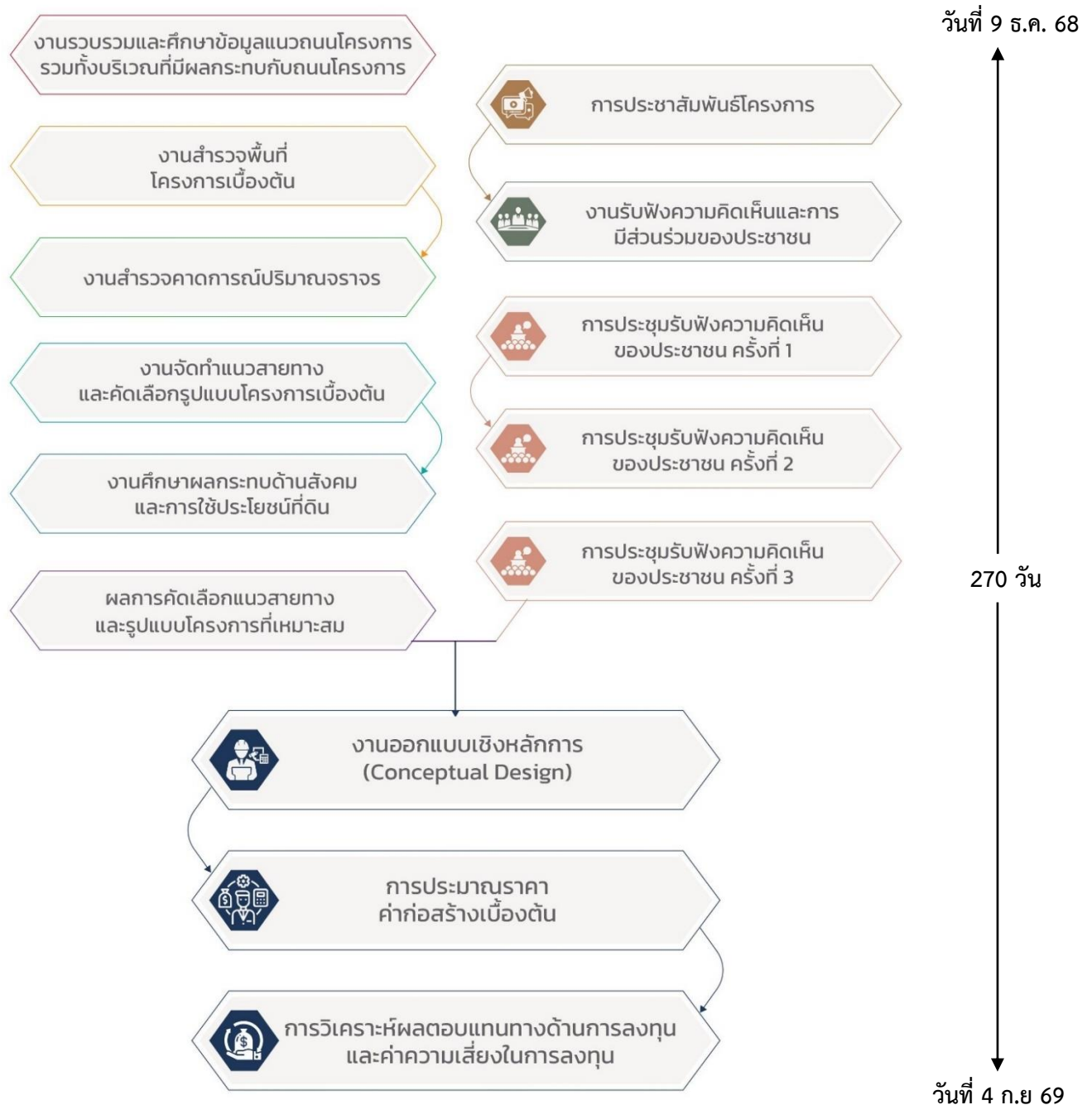
## เอกสารประกอบการประชุมรับฟังความคิดเห็นของประชาชน ครั้งที่ 2

โครงการศึกษาความเหมาะสมถนนสาย ค ผังเมืองรวมเมืองตรัง อ.เมืองตรัง จ.ตรัง

### 5. ขอบเขตและขั้นตอนการดำเนินโครงการ

ดำเนินการศึกษาความเหมาะสม การประเมินผลกระทบด้านสังคมและการใช้ประโยชน์ที่ดิน การออกแบบเชิงหลักการ (Conceptual Design) และการประเมินราคาเบื้องต้น พร้อมด้วยการประชาสัมพันธ์โครงการ การรับฟังความคิดเห็นและการมีส่วนร่วมของประชาชน

ระยะเวลาศึกษาโครงการรวม 270 วัน โดยเริ่มปฏิบัติงาน ตั้งแต่วันที่ 9 ธันวาคม 2568 สิ้นสุดวันที่ 4 กันยายน 2569 ดังแสดงในรูปที่ 5-1



รูปที่ 5-1 ขอบเขตและขั้นตอนการดำเนินโครงการ



## เอกสารประกอบการประชุมรับฟังความคิดเห็นของประชาชน ครั้งที่ 2

โครงการศึกษาความเหมาะสมถนนสาย ค ผังเมืองรวมเมืองตรัง อ.เมืองตรัง จ.ตรัง

### 6. แนวคิดในการกำหนดรูปแบบโครงการ

ในการดำเนินงานศึกษาโครงการแนวสายทางโครงการและรูปแบบโครงการอ้างอิงตามแผนผังแสดงโครงการคมนาคมและขนส่งท้ายกฎกระทรวง พร้อมทั้งแผนผังการใช้ประโยชน์ที่ดินที่เกี่ยวข้อง ดังนี้

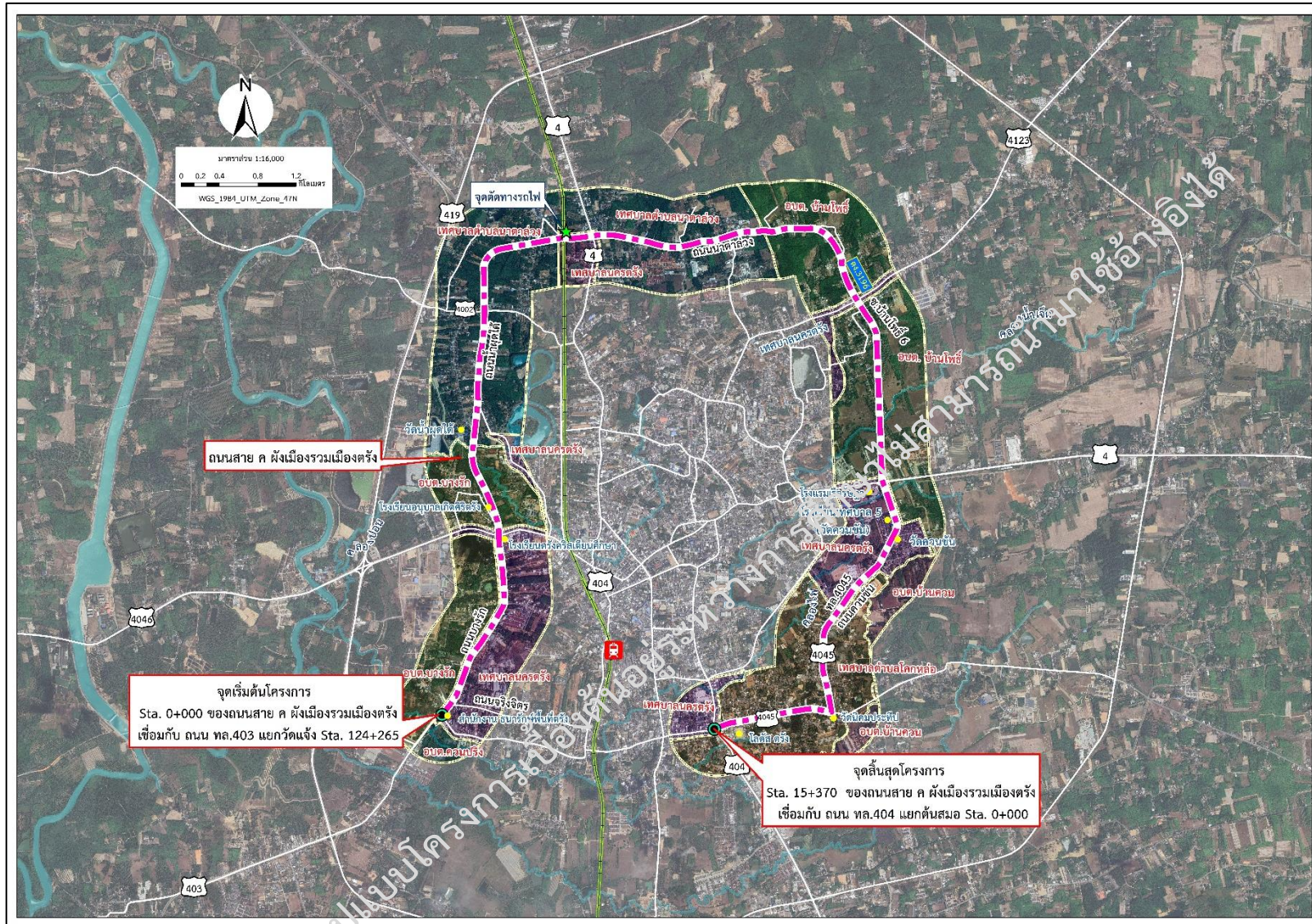
#### แนวทางเลือกตามกฎหมายผังเมือง ถนนสาย ค ผังเมืองรวมเมืองตรัง

แนวสายทางอ้างอิงตามประกาศกระทรวงมหาดไทย เรื่อง การให้ใช้บังคับผังเมืองรวมเมืองตรังจังหวัดตรัง พ.ศ.2558 ได้แสดงแผนผังกำหนดการใช้ประโยชน์ที่ดินตามที่ได้จำแนกประเภทท้ายประกาศกระทรวงมหาดไทย รูปแบบถนนสาย ค ผังเมืองรวมเมืองตรัง เป็นถนนเดิมกำหนดให้ขยายเขตทาง คือ ถนนบางรัก ถนนน้ำพุใต้ ถนนห้วยยอด ซอย 23 ถนนนาดาล่วง ถนนควนขัน และถนนทางหลวงแผ่นดินหมายเลข 4045 โดยจุดเริ่มต้นโครงการเชื่อมต่อกับทางหลวงแผ่นดินหมายเลข 403 กม.ที่ 124+265 เริ่มต้นจากถนนกันดั๋ง ไปทางทิศตะวันออกเฉียงเหนือและทิศเหนือตามแนวถนนบางรัก และจนถึงสิ้นสุดโครงการบริเวณทิศตะวันตกตามแนวทางหลวงแผ่นดินหมายเลข 4045 จนบรรจบกับทางหลวงแผ่นดินหมายเลข 404 กม.ที่ 0+000 มีขนาดเขตทางถนนทั่วไป 30 เมตร ระยะทางรวมประมาณ 15.370 กิโลเมตร ดังแสดงในรูปที่ 6-1 และแนวเส้นทางโครงการตามกฎหมายผังเมือง ดังแสดงในรูปที่ 6-2



## เอกสารประกอบการประชุมรับฟังความคิดเห็นของประชาชน ครั้งที่ 2

โครงการศึกษาความเหมาะสมถนนสาย ค ผังเมืองรวมเมืองตรัง อ.เมืองตรัง จ.ตรัง

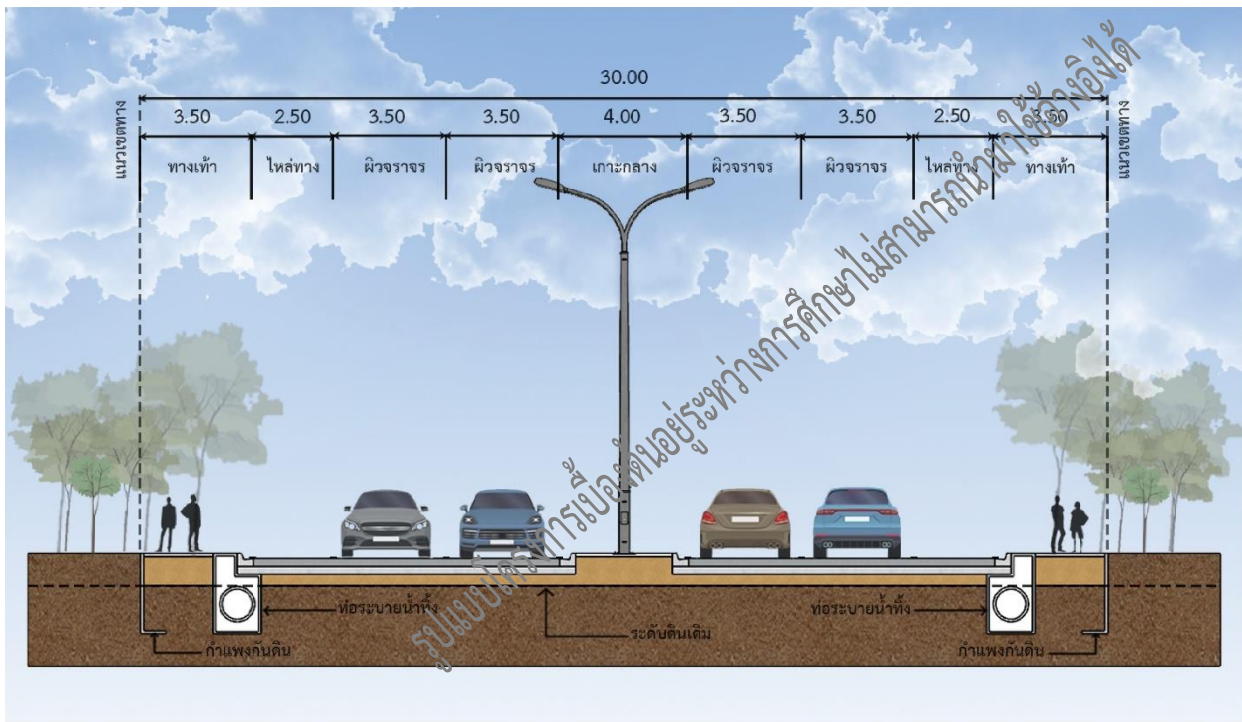


รูปที่ 6-2 แผนที่แสดงแนวเส้นทางโครงการตามกฎหมายผังเมือง

แนวคิดในการกำหนดรูปแบบโครงการได้จากงานศึกษาผลกระทบทางด้านวิศวกรรมจราจรทั้งหมดในพื้นที่โครงการ และส่วนต่อเนื่อง และข้อมูลจากการสำรวจและจัดเก็บข้อมูลด้านการจราจรและคาดการณ์ปริมาณจราจร มาประกอบการจัดทำแนวสายทาง และ/หรือ รูปแบบของโครงการที่เหมาะสม สรุปได้ดังนี้

### ➤ รูปแบบถนนสาย ค ผังเมืองรวมเมืองตรัง

จากข้อมูลผลการศึกษาและรวบรวมข้อมูลโครงการ รูปแบบถนนโครงการ ถนนสาย ค ผังเมืองรวมเมืองตรัง แนวคิดการออกแบบเบื้องต้นของถนนโครงการในเขตชุมชน โดยขนาดเขตทางอ้างอิงตามทีระบุในแผนผังแสดงโครงการคมนาคมและขนส่งท้ายกฎกระทรวง ที่ความกว้างเขตทาง 30 เมตร โดยรูปแบบถนนอยู่ในเขตชุมชน ขนาด 4 ช่องจราจร พร้อมทางเท้า ซึ่งที่ปรึกษาได้จัดทำรูปแบบ ดังแสดงในรูปที่ 6-3

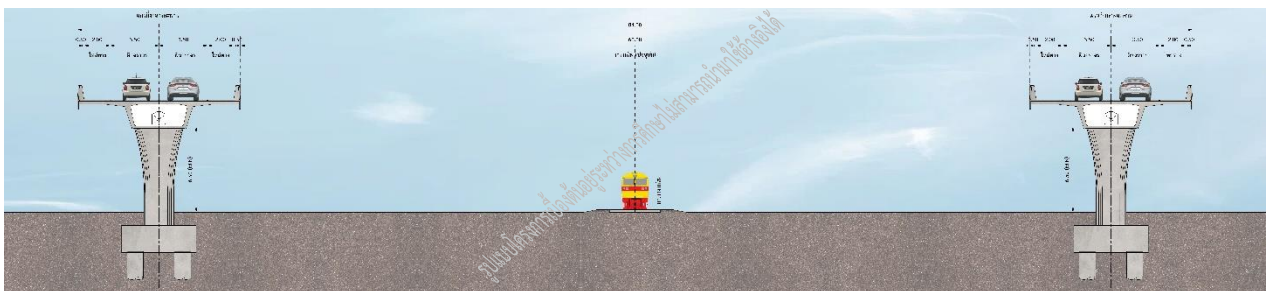


รูปที่ 6-3 รูปตัดทั่วไป รูปแบบเบื้องต้นถนนขนาด 4 ช่องจราจร เกาะกลางแบบยก (Raised Median) พร้อมทางเท้าข้างละ 3.50 เมตร เขตทาง 30 เมตร

➤ แนวคิดรูปแบบสะพานข้ามทางรถไฟ จะกำหนดให้มีช่องทางกลับรถได้สะพานเพื่ออำนวยความสะดวกให้ประชาชนในพื้นที่ การออกแบบรูปแบบสะพานจะพิจารณาความสูงของช่องลอดสะพาน ระยะห่างระหว่างเสาตอม่อและข้อกำหนดต่าง ๆ ให้สอดคล้องกรณีรถไฟทางคู่ลอดผ่าน ตามทีระบุในเกณฑ์การออกแบบสะพานข้ามทางรถไฟโดยที่ความกว้างและจำนวนช่องจราจรสอดคล้องกับรูปแบบถนนแนวสายทางโครงการ ดังแสดงในรูปที่ 6-4 และรูปที่ 6-5



รูปที่ 6-4 ภาพ 3 มิติ ตัวอย่างรูปแบบสะพานข้ามทางรถไฟ แนวถนนสาย ค ผังเมืองรวมเมืองตรัง



รูปที่ 6-5 รูปตัดทั่วไป รูปแบบเบื้องต้นช่วงสะพานข้ามทางรถไฟ สะพานขนาด 4 ช่องจราจร และช่องจราจรกลับรถได้สะพาน

ในส่วนของจุดตัดทางแยกหรือจุดเชื่อมต่อถนนปัจจุบัน จะนำผลการศึกษาคาดการณ์และวิเคราะห์ทางแยกด้านวิศวกรรมจราจรมากำหนดรูปแบบเบื้องต้นการออกแบบรูปแบบจุดตัดทางแยกต่างๆของโครงการ เช่น แยกสัญญาณไฟจราจร วงเวียน หรือ ทางแยกต่างระดับ เป็นต้น เพื่อนำไปสู่ขั้นตอนการออกแบบเชิงหลักการ (Conceptual Design) ของโครงการต่อไป



## เอกสารประกอบการประชุมรับฟังความคิดเห็นของประชาชน ครั้งที่ 2

โครงการศึกษาความเหมาะสมถนนสาย ค ผังเมืองรวมเมืองตรัง อ.เมืองตรัง จ.ตรัง

### 7. การดำเนินงานด้านการมีส่วนร่วมของประชาชนและการประชาสัมพันธ์โครงการ

แนวทางการดำเนินงานได้พิจารณาให้สอดคล้องกับระเบียบและข้อกำหนดที่เกี่ยวข้อง รวมทั้งพิจารณาถึงวิธีการเผยแพร่ข้อมูลโครงการและรับฟังความคิดเห็นอย่างทั่วถึงในทุกกลุ่มผู้มีส่วนได้ส่วนเสียและผู้ที่เกี่ยวข้องกับโครงการ ทั้งภาครัฐ เอกชน องค์กรปกครองส่วนท้องถิ่น ผู้นำชุมชน และประชาชนผู้ที่อาจจะได้รับผลกระทบจากโครงการ เพื่อรวบรวมข้อมูลความคิดเห็นและข้อเสนอแนะไปประกอบการพิจารณาดำเนินการศึกษาความเหมาะสมของโครงการให้รอบด้าน ครบถ้วน ทั้งด้านวิศวกรรม สิ่งแวดล้อม และเศรษฐกิจสังคมเพื่อให้การพัฒนาโครงการเกิดประโยชน์สูงสุดและ สอดคล้องกับความต้องการของประชาชนมากที่สุด

#### 7.1 วัตถุประสงค์ของการดำเนินงานด้านการมีส่วนร่วมของประชาชนและการประชาสัมพันธ์โครงการ

(1) เพื่อเผยแพร่ข้อมูลรายละเอียดสาระสำคัญของโครงการหรือข่าวสารของการพัฒนาโครงการ ทั้งข้อดีและข้อจำกัด ในการพัฒนาโครงการไปยังผู้มีส่วนได้ส่วนเสียและผู้ที่เกี่ยวข้องกับโครงการ ประกอบด้วย ผู้แทนหน่วยงานที่เกี่ยวข้อง ผู้นำชุมชน นักวิชาการ องค์กรพัฒนาเอกชน สื่อมวลชน และประชาชนทั่วไป รวมทั้งสร้างความเข้าใจที่ถูกต้องเกี่ยวกับแนวทางการพัฒนาโครงการ

(2) เพื่อให้ประชาชนในพื้นที่โครงการ ผู้มีส่วนได้ส่วนเสียมีส่วนร่วมในการรับรู้และมีส่วนร่วมในการแสดงความคิดเห็น ข้อวิตกกังวล และข้อเสนอแนะต่อการพัฒนาโครงการ นำไปสู่การศึกษาออกแบบที่มีความเหมาะสมและสอดคล้องกับความต้องการของประชาชน

(3) เพื่อรวบรวมความคิดเห็น ข้อวิตกกังวลของหน่วยงานที่เกี่ยวข้อง และประชาชนในพื้นที่มาประมวลผลกำหนดมาตรการป้องกัน แก้ไข และลดผลกระทบด้านสิ่งแวดล้อมที่อาจเกิดขึ้นจากการพัฒนาโครงการ

#### 7.2 กลุ่มเป้าหมาย

การดำเนินการโครงการได้กำหนดกลุ่มเป้าหมายที่เกี่ยวข้องครอบคลุมทุกภาคส่วน ตลอดจนผู้ที่อาจได้รับผลกระทบจากการดำเนินโครงการ ทั้งในระยะศึกษา ระยะก่อสร้างและระยะเปิดดำเนินการ ดังนี้

- |  |                                      |
|--|--------------------------------------|
| (1) หน่วยงานราชการระดับจังหวัดและภูมิภาค | (6) ศาสนสถาน และสถานพยาบาล           |
| (2) หน่วยงานรัฐวิสาหกิจ                  | (7) ผู้นำชุมชน                       |
| (3) หน่วยงานระดับอำเภอ และท้องถิ่น       | (8) สื่อมวลชน                        |
| (4) องค์กรพัฒนาเอกชน                     | (9) กลุ่มผู้ที่คาดว่าจะได้รับผลกระทบ |
| (5) สถาบันการศึกษา                       | (10) ประชาชนทั่วไป                   |

#### 7.3 กิจกรรมการดำเนินงานด้านการมีส่วนร่วมของประชาชนและการประชาสัมพันธ์โครงการ

การดำเนินงานโครงการได้กำหนดแผนงานด้านการมีส่วนร่วมของประชาชนและการประชาสัมพันธ์โครงการอย่างต่อเนื่อง ตั้งแต่เริ่มต้นโครงการ โดยมุ่งเน้นให้กลุ่มเป้าหมายได้รับทราบข้อมูลข่าวสาร ความก้าวหน้าของโครงการ และเปิดโอกาสให้มีการรับฟังความคิดเห็น ข้อเสนอแนะของประชาชนในกิจกรรม แสดงในรูปที่ 7-1 ดังนี้

(1) การประชาสัมพันธ์โครงการ โดยทำการเผยแพร่ข้อมูลข่าวสาร จัดทำสื่อประชาสัมพันธ์ เช่น เอกสารประกอบการประชุม แผ่นพับ โปสเตอร์ปิดประกาศเชิญประชุม ชุดบอร์ดนิทรรศการเคลื่อนที่และสรุปผลการจัดกิจกรรมรับฟังความคิดเห็นแต่ละครั้ง รวมถึงการกระจายข้อมูลผ่านสื่อประชาสัมพันธ์ เสียงตามสายของชุมชน หรือแจ้งผ่านผู้นำท้องถิ่น



## เอกสารประกอบการประชุมรับฟังความคิดเห็นของประชาชน ครั้งที่ 2

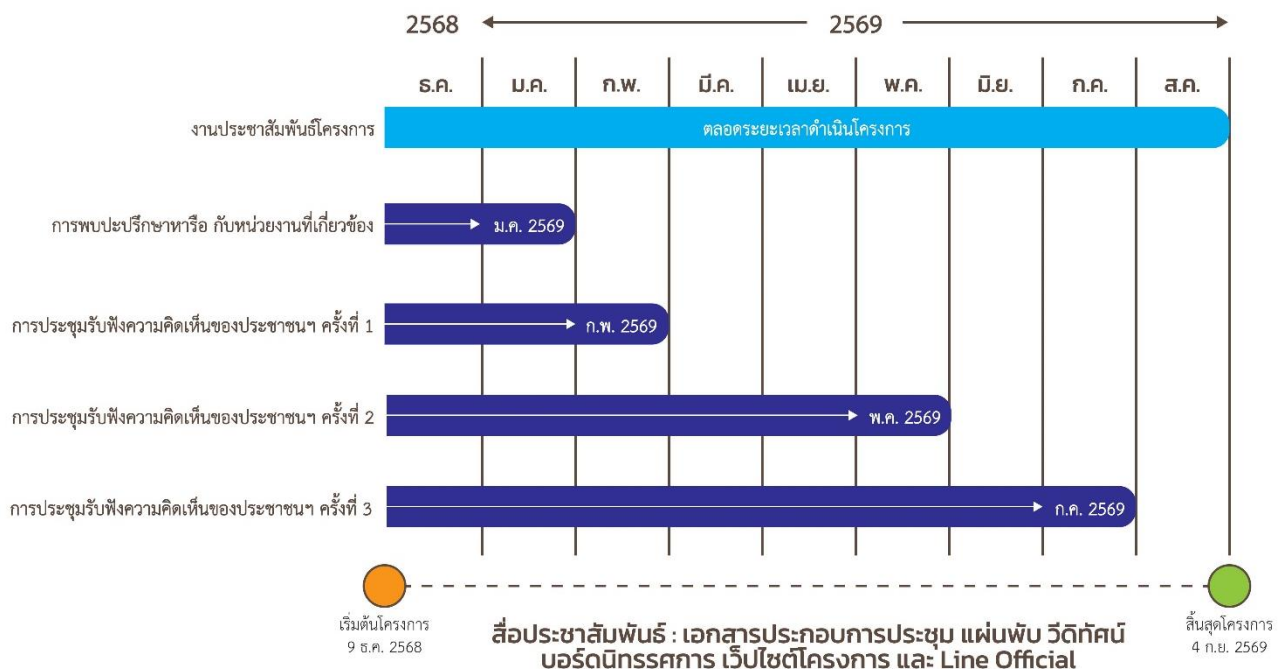
โครงการศึกษาความเหมาะสมถนนสาย ค พังเมืองรวมเมืองตรัง อ.เมืองตรัง จ.ตรัง

(2) การพบปะและปรึกษาหารือกับหน่วยงานที่เกี่ยวข้อง เพื่อแนะนำโครงการ พร้อมรวบรวมข้อมูลในพื้นที่ สภาพปัญหาต่าง ๆ และข้อคิดเห็นจากท้องถิ่น นำมาประกอบการกำหนดแนวทางการศึกษาและวางแผนการดำเนินงานในด้านต่างๆ โดยจะเริ่มต้นเร็วตั้งแต่ช่วงต้นของการศึกษาโครงการ

(3) การประชุมรับฟังความคิดเห็นและการมีส่วนร่วมของประชาชน ครั้งที่ 1 เพื่อนำเสนอข้อมูลความเป็นมาของโครงการ วัตถุประสงค์ ขอบเขตการศึกษา แผนการดำเนินงาน แนวทางในการศึกษาความเหมาะสม และแผนการประชาสัมพันธ์และการมีส่วนร่วมของประชาชน ให้แก่ผู้มีส่วนได้ส่วนเสีย หน่วยงานที่เกี่ยวข้อง ผู้นำชุมชน และประชาชนในพื้นที่โครงการ พร้อมรับฟังความคิดเห็นจากที่ประชุมตลอดจนข้อคิดเห็นข้อเสนอแนะอื่นๆ เพื่อใช้ประกอบการพิจารณาการศึกษา ต่อไป

(4) การประชุมรับฟังความคิดเห็นและการมีส่วนร่วมของประชาชน ครั้งที่ 2 เพื่อนำเสนอความก้าวหน้าของการดำเนินงานโครงการ แนวทางเลือกรูปแบบถนนและองค์ประกอบโครงการต่างๆ รวมถึงผลการดำเนินงานด้านการมีส่วนร่วมที่ผ่านมา ให้แก่กลุ่มผู้มีส่วนได้ส่วนเสีย หน่วยงานที่เกี่ยวข้อง ผู้นำชุมชนตลอดจนประชาชนที่คาดว่าจะได้รับผลกระทบจากโครงการ ได้รับทราบข้อมูลโครงการและได้แสดงความคิดเห็นเพื่อนำไปปรับปรุงการพิจารณาแนวทางเลือกที่มีความเหมาะสมและสมบูรณ์ยิ่งขึ้น

(5) การประชุมรับฟังความคิดเห็นและการมีส่วนร่วมของประชาชน ครั้งที่ 3 เพื่อนำเสนอผลการศึกษาความเหมาะสม ผลการออกแบบเชิงหลักการ (Conceptual Design) แนวสายทางโครงการที่เหมาะสม ได้แก่ รูปแบบถนน สะพานข้ามทางรถไฟ ผลการศึกษาด้านสังคมและการใช้ประโยชน์ที่ดิน รวมถึงมาตรการป้องกันและลดผลกระทบสิ่งแวดล้อมเบื้องต้น ผลการดำเนินงานด้านการมีส่วนร่วมของประชาชน ตลอดจนรับฟังความคิดเห็นและข้อเสนอแนะต่างๆ เพื่อนำไปปรับปรุงเพิ่มเติมการออกแบบเชิงหลักการ (Conceptual Design) มีความสมบูรณ์ยิ่งขึ้น



รูปที่ 7-1 แผนการดำเนินงานด้านการมีส่วนร่วมของประชาชนและการประชาสัมพันธ์โครงการ

### 7.4 ความก้าวหน้างานด้านการมีส่วนร่วมของประชาชนและประชาสัมพันธ์โครงการ

การดำเนินการโครงการได้มีการพบปะหารือ กับผู้บริหารส่วนราชการ ผู้บริหารองค์กรปกครองส่วนท้องถิ่น และหน่วยงานที่เกี่ยวข้อง เมื่อวันที่ 28 - 29 มกราคม 2569 เพื่อชี้แจงประชาสัมพันธ์โครงการและประสานความร่วมมือ ในการบูรณาการข้อมูลอันเป็นประโยชน์ต่อโครงการ พร้อมทั้งการรับฟังความคิดเห็นต่อโครงการเบื้องต้น และการประชุมรับ ฟังความคิดเห็นของประชาชน ครั้งที่ 1 เมื่อวันที่ 25 กุมภาพันธ์ พ.ศ. 2569 เวลา 09.00 - 12.00 น. ณ ห้องประชุม นคราแกรนด์บอลรูม โรงแรมเรือรัฐสภา ตำบลทับเที่ยง อำเภอเมืองตรัง จังหวัดตรัง ดังแสดงในรูปที่ 7-2



รูปที่ 7-2 การดำเนินงานด้านการมีส่วนร่วมของประชาชนและประชาสัมพันธ์โครงการที่ผ่านมา



รูปที่ 7-2 การดำเนินงานด้านการมีส่วนร่วมของประชาชนและประชาสัมพันธ์โครงการที่ผ่านมา (ต่อ)



## เอกสารประกอบการประชุมรับฟังความคิดเห็นของประชาชน ครั้งที่ 2

โครงการศึกษาความเหมาะสมถนนสาย ค ผังเมืองรวมเมืองตรัง อ.เมืองตรัง จ.ตรัง

### 8. ผู้รับผิดชอบโครงการและการติดต่อสื่อสาร

หน่วยงานเจ้าของโครงการ



กรมทางหลวงชนบท

สำนักสำรวจและออกแบบ กรมทางหลวงชนบท

9 ถนนพหลโยธิน แขวงอนุสาวรีย์ เขตบางเขน กรุงเทพฯ 10220

โทรศัพท์ : 0 2551 5419 หรือ 0 2551 5420

โทรสาร : 0 2551 5420

สายด่วน ทช. 1146 เว็บไซต์ : [www.drr.go.th](http://www.drr.go.th)

แขวงทางหลวงชนบทตรัง

โทรศัพท์ : 0 7558 2314

โทรสาร : 0 7558 2314

E-mail : [Trang@drr.go.th](mailto:Trang@drr.go.th)

บริษัทที่ปรึกษา



บริษัท ฟินอล ดีไซน์ คอนซัลแตนท์ จำกัด

โทรศัพท์ : 080 513 5760 หรือ 0 2909 8779, 0 2909 8749

โทรสาร : 0 2990 5923

E-mail : [Drr.trang.2026@gmail.com](mailto:Drr.trang.2026@gmail.com)



บริษัท อาร์มี เอ็นจิเนียริง แอนด์ เอ็นไวโรนเมนท์ จำกัด

โทรศัพท์ : 0 2909 8749

โทรสาร : -

E-mail : [army\\_dor@hotmail.com](mailto:army_dor@hotmail.com)



บริษัท เวก้า คอนซัลท์ เอ็นจิเนียริง จำกัด

โทรศัพท์ : 08 6339 7584

โทรสาร : -

E-mail : [vegaconsult2015@gmail.com](mailto:vegaconsult2015@gmail.com)



เว็บไซต์โครงการ

[www.ถนนสายคผังเมืองตรัง.com](http://www.ถนนสายคผังเมืองตรัง.com)



Line Official Account



**ติดต่อสอบถามรายละเอียดโครงการ  
กรมทางหลวงชนบท  
สำนักสำรวจและออกแบบ กรมทางหลวงชนบท**

โทรศัพท์ : 0 2551 5419 หรือ 0 2551 5420  
โทรสาร : 0 2551 5420  
สายด่วน ทช. 1146 เว็บไซต์ : [www.drr.go.th](http://www.drr.go.th)

**แขวงทางหลวงชนบทตรัง**

โทรศัพท์ : 0 7558 2314  
โทรสาร : 0 7558 2314  
เว็บไซต์ : [trang.drr.go.th](http://trang.drr.go.th)  
ไปรษณีย์อิเล็กทรอนิกส์ : [trang@drr.go.th](mailto:trang@drr.go.th)

**ที่ปรึกษา**

**บริษัท ไพบอล ดีไซน์ คอนซัลแตนท์ จำกัด**

โทรศัพท์ : 0 2909 8779  
โทรสาร : 0 2990 5923  
ไปรษณีย์อิเล็กทรอนิกส์ : [ddr.trang.2026@gmail.com](mailto:ddr.trang.2026@gmail.com)

**บริษัท อาร์มมี เอ็นจิเนียริ่ง แอนด์ เอ็นไวโรนเมนท์ จำกัด**

โทรศัพท์ : 0 2909 8749  
ไปรษณีย์อิเล็กทรอนิกส์ : [army\\_dor@hotmail.com](mailto:army_dor@hotmail.com)

**บริษัท เวก้า คอนซัลท์ เอ็นจิเนียริ่ง จำกัด**

โทรศัพท์ : 0 8633 97584  
ไปรษณีย์อิเล็กทรอนิกส์ : [vegaconsult2015@gmail.com](mailto:vegaconsult2015@gmail.com)

**งานประชาสัมพันธ์และการมีส่วนร่วม**

ติดต่อ : **คุณอรนุช แสนประสิทธิ์**  
โทรศัพท์ : 0 8051 35760  
ไปรษณีย์อิเล็กทรอนิกส์ : [drr.trang.2026@gmail.com](mailto:drr.trang.2026@gmail.com)

Line Official Account

