



เอกสารประกอบ การประชุมรับฟังความคิดเห็น ของประชาชน ครั้งที่ 1

โครงการ ศึกษาความเหมาะสม ถนนสาย ค ผังเมืองรวมเมืองตรัง จ.เมืองตรัง จ.ตรัง



กุมภาพันธ์
2569



เอกสารประกอบการประชุมรับฟังความคิดเห็นของประชาชน ครั้งที่ 1

โครงการศึกษาความเหมาะสมถนนสาย ค พังเมืองรวมเมืองตรัง อ.เมืองตรัง จ.ตรัง

สารบัญ

	หน้า
1. ความเป็นมาของโครงการ	1
2. วัตถุประสงค์ของโครงการ	1
3. ประโยชน์ที่คาดว่าจะได้รับ	1
4. ที่ตั้งและบริเวณพื้นที่ศึกษาโครงการ	2
5. ขอบเขตและขั้นตอนการดำเนินโครงการ	4
6. แนวคิดในการกำหนดรูปแบบโครงการ	5
7. งานศึกษาผลกระทบด้านสังคมและการใช้ประโยชน์ที่ดิน	5
8. การดำเนินงานด้านการมีส่วนร่วมของประชาชนและการประชาสัมพันธ์โครงการ	9
9. ผู้รับผิดชอบโครงการและการติดต่อสื่อสาร	13

สารบัญรูป

รูปที่	หน้า
4-1 ตำแหน่งและที่ตั้งโครงการ	3
5-1 ขอบเขตและขั้นตอนการดำเนินโครงการ	4
7-1 ขั้นตอนการศึกษาผลกระทบด้านสังคมและการใช้ประโยชน์ที่ดิน	7
8-1 แผนการดำเนินงานด้านการมีส่วนร่วมของประชาชนและการประชาสัมพันธ์โครงการ	11
8-2 การดำเนินงานด้านการมีส่วนร่วมของประชาชนและการประชาสัมพันธ์โครงการที่ผ่านมา	12

สารบัญตาราง

ตารางที่	หน้า
4-1 พื้นที่ศึกษาโครงการ	2
7-1 สรุปผลการตรวจสอบข้อจำกัดด้านสิ่งแวดล้อมของโครงการซึ่งต้องจัดทำรายงาน EIA ตามประกาศกระทรวงทรัพยากรธรรมชาติและสิ่งแวดล้อม	8
7-2 ปัจจัยด้านสิ่งแวดล้อมที่ทำการศึกษา	9



เอกสารประกอบการประชุมรับฟังความคิดเห็นของประชาชน ครั้งที่ 1

โครงการศึกษาความเหมาะสมถนนสาย ค ผังเมืองรวมเมืองตรัง อ.เมืองตรัง จ.ตรัง

1. ความเป็นมาของโครงการ

ปัจจุบันอำเภอเมืองตรัง จังหวัดตรัง มีการเจริญเติบโตทางด้านเศรษฐกิจของภาคการเกษตรกรรม อุตสาหกรรมและการท่องเที่ยวอย่างต่อเนื่องและมีแนวโน้มสูงขึ้นในอนาคต เป็นเหตุผลทำให้เขตชุมชนเมืองที่เป็นย่านการค้าและที่พักอาศัยเกิดการขยายตัวเพิ่มขึ้น และเกิดปัญหาการจราจรติดขัดหลายแห่ง โดยเฉพาะในช่วงเวลาเร่งด่วน ทั้งช่วงเช้าและเย็น โดยเฉพาะบริเวณถนนห้วยยอด ถนนวิเศษกุลรอบวงเวียนน้ำพุ และบริเวณหน้าโรงเรียนในเขตเมือง ดังนั้นโครงการถนนสาย ค ผังเมืองรวมเมืองตรัง อ.เมืองตรัง จ.ตรัง จึงมีความจำเป็นเพื่อใช้เป็นเส้นทางเลี่ยงเมือง ซึ่งจะเป็นทางเลือกใหม่ในการแก้ไขปัญหาการจราจรติดขัดในเขตชุมชนเมือง เปิดพื้นที่การพัฒนาเมืองและเพื่อสนับสนุนยุทธศาสตร์ด้านการคมนาคมและขนส่งให้เป็นโครงข่ายที่สมบูรณ์ รวมทั้งประหยัดเวลาในการเดินทาง ประชาชนสามารถเดินทางได้อย่างสะดวกและปลอดภัย

กรมทางหลวงชนบท จึงจำเป็นต้องดำเนินการโครงการศึกษาความเหมาะสมถนนสาย ค ผังเมืองรวมเมืองตรัง อ.เมืองตรัง จ.ตรัง เพื่อเชื่อมโยงต่อเติมโครงข่ายการคมนาคมและการขนส่ง แก้ไขปัญหาจราจรด้วยการสร้างทางเชื่อม (Missing Link) ให้สมบูรณ์ยิ่งขึ้น และพัฒนาเป็นทางลัด (By Pass) ทางเลี่ยง (Shortcut) ตลอดจนส่งเสริมการพัฒนาด้านเศรษฐกิจในพื้นที่และสอดคล้องกับยุทธศาสตร์เสริมสร้างระบบบริการสาธารณะที่มีคุณภาพมาตรฐานและรับรองสภาพความเจริญของจังหวัดตรัง อีกทั้งยังเป็นเส้นทางเชื่อมต่อภาคตะวันออกเฉียงเหนือตอนบนได้

สำนักสำรวจและออกแบบ กรมทางหลวงชนบท จึงมีความจำเป็นที่ต้องดำเนินการจ้างที่ปรึกษา เนื่องจากโครงการดังกล่าวมีลักษณะที่มีความซับซ้อนมาก โดยมีลักษณะงานเป็นการศึกษาความเหมาะสมทางด้านวิศวกรรม เศรษฐกิจและการลงทุน สังคมและสิ่งแวดล้อม เช่น การศึกษาด้านจราจร เพื่อนำมาคัดเลือกแนวสายทาง และ/หรือ รูปแบบโครงการเบื้องต้นที่เหมาะสม รวมไปถึงรูปแบบจุดตัด ทางเชื่อม ทางแยก และรูปแบบโครงสร้างสะพานให้มีความปลอดภัยและมีมาตรฐานตามหลักวิศวกรรม และมีความคุ้มค่าในการลงทุน พร้อมทั้งศึกษาผลกระทบด้านสังคมและการใช้ประโยชน์ที่ดินด้วย

2. วัตถุประสงค์ของโครงการ

1. เพื่อดำเนินการการศึกษาความเหมาะสมถนนสาย ค ผังเมืองรวมเมืองตรัง อ.เมืองตรัง จ.ตรัง เป็นทางเลือกใหม่ในการแก้ไขปัญหาการจราจรติดขัดในเขตชุมชนเมือง เปิดพื้นที่การพัฒนาเมืองและเพื่อสนับสนุนยุทธศาสตร์ด้านการคมนาคมและขนส่งให้เป็นโครงข่ายที่สมบูรณ์ รวมระยะทางประมาณ 15.370 กิโลเมตร
2. เพื่อศึกษาคัดเลือกแนวสายทาง และ/หรือรูปแบบโครงการเบื้องต้นที่เหมาะสม ศึกษาความคุ้มค่าด้านเศรษฐกิจและการลงทุน และศึกษาผลกระทบด้านสังคม สิ่งแวดล้อมเบื้องต้น และการใช้ประโยชน์ที่ดิน พร้อมทั้งออกแบบเชิงหลักการ

3. ประโยชน์ที่คาดว่าจะได้รับ

1. เพื่อแก้ไขปัญหาการจราจร เพิ่มเติมและขยายโครงข่ายถนน ในเขตอำเภอเมืองตรัง จังหวัดตรัง
2. สนับสนุนการเชื่อมต่อระบบการขนส่ง ทั้งทางราง ทางบก และภาพรวมของจังหวัดในแขนงต่าง ๆ เช่น การบริหารการค้า การอุตสาหกรรม การคมนาคมขนส่ง เป็นต้น
3. รองรับการพัฒนาของชุมชนเมือง พัฒนาศักยภาพให้พื้นที่รอบที่ตั้งโครงการ
4. บรรเทาปริมาณจราจรบนถนนทางหลวงแผ่นดินหมายเลข 403 และ ทางหลวงแผ่นดินหมายเลข 404 และบรรเทาปริมาณจราจร โดยเฉพาะในช่วงเวลาเร่งด่วน ทั้งช่วงเช้าและเย็น บริเวณถนนห้วยยอด ถนนวิเศษกุลรอบวงเวียนน้ำพุ และบริเวณหน้าโรงเรียนในเขตเมือง
5. พัฒนถนนสาย ค ผังเมืองรวมเมืองตรัง จังหวัดตรัง และเพิ่มโครงข่ายทางหลวงชนบทให้สมบูรณ์
6. เปิดพื้นที่การพัฒนาเมืองและเพื่อสนับสนุนยุทธศาสตร์ด้านการคมนาคมและขนส่งให้เป็นโครงข่ายที่สมบูรณ์



เอกสารประกอบการประชุมรับฟังความคิดเห็นของประชาชน ครั้งที่ 1

โครงการศึกษาความเหมาะสมถนนสาย ค ผังเมืองรวมเมืองตรัง อ.เมืองตรัง จ.ตรัง

4. ที่ตั้งและบริเวณพื้นที่ศึกษาโครงการ

โครงการศึกษาความเหมาะสมถนนสาย ค ผังเมืองรวมเมืองตรัง อ.เมืองตรัง จ.ตรัง รวมระยะทางประมาณ 15.370 กิโลเมตร โดยพื้นที่โครงการในการศึกษามีลักษณะสภาพพื้นที่ทั่วไปบริเวณโครงการ ส่วนใหญ่เป็นพื้นที่เขตชุมชน โดยมีบางช่วงผ่านพื้นที่สวน โครงการเชื่อมกับทางหลวงแผ่นดินหมายเลข 403 กม.ที่ 124+265 บริเวณจุดเริ่มต้นโครงการ เริ่มต้น กม. 0+000 สภาพพื้นที่สองข้างทาง บางช่วงเป็นพื้นที่สวน และมีบางช่วงที่ผ่านเขตชุมชน ลักษณะของถนนเป็นถนนแอสฟัลท์คอนกรีต ขนาด 2 ช่องจราจร บริเวณโครงการมีอาคารที่พักอาศัยเป็นบางช่วง และมีสถานที่ราชการสำคัญ เช่น สำนักงานธนารักษ์พื้นที่ตรัง โรงเรียนตรังคริสเตียนศึกษา โรงเรียนอนุบาลเกิดศิริตรัง เป็นต้น และไปสิ้นสุดโครงการ บริเวณ กม. 15+370 โดยจุดสิ้นสุดโครงการบรรจบกับทางหลวงแผ่นดินหมายเลข 404 กม.ที่ 0+000 อยู่ในพื้นที่ชุมชน ตำบลทับเที่ยง มีอาคารที่พักอาศัยหนาแน่น ลักษณะเป็นทางแยกระดับพื้นควบคุมการจราจรโดยสัญญาณไฟ โดยทางหลวงแผ่นดินหมายเลข 404 ลักษณะถนนเป็นถนนแอสฟัลท์คอนกรีตขนาด 4 ช่องจราจร ซึ่งครอบคลุม 1 จังหวัด 1 อำเภอ 7 ตำบล ประกอบด้วย ตำบลทับเที่ยง ตำบลนาตาล่วง ตำบลบางรัก ตำบลบ้านควน ตำบลบ้านโพธิ์ ตำบลโคกหล่อ และตำบลควนปริง ดังแสดงในตารางที่ 4-1 และรูปที่ 4-1

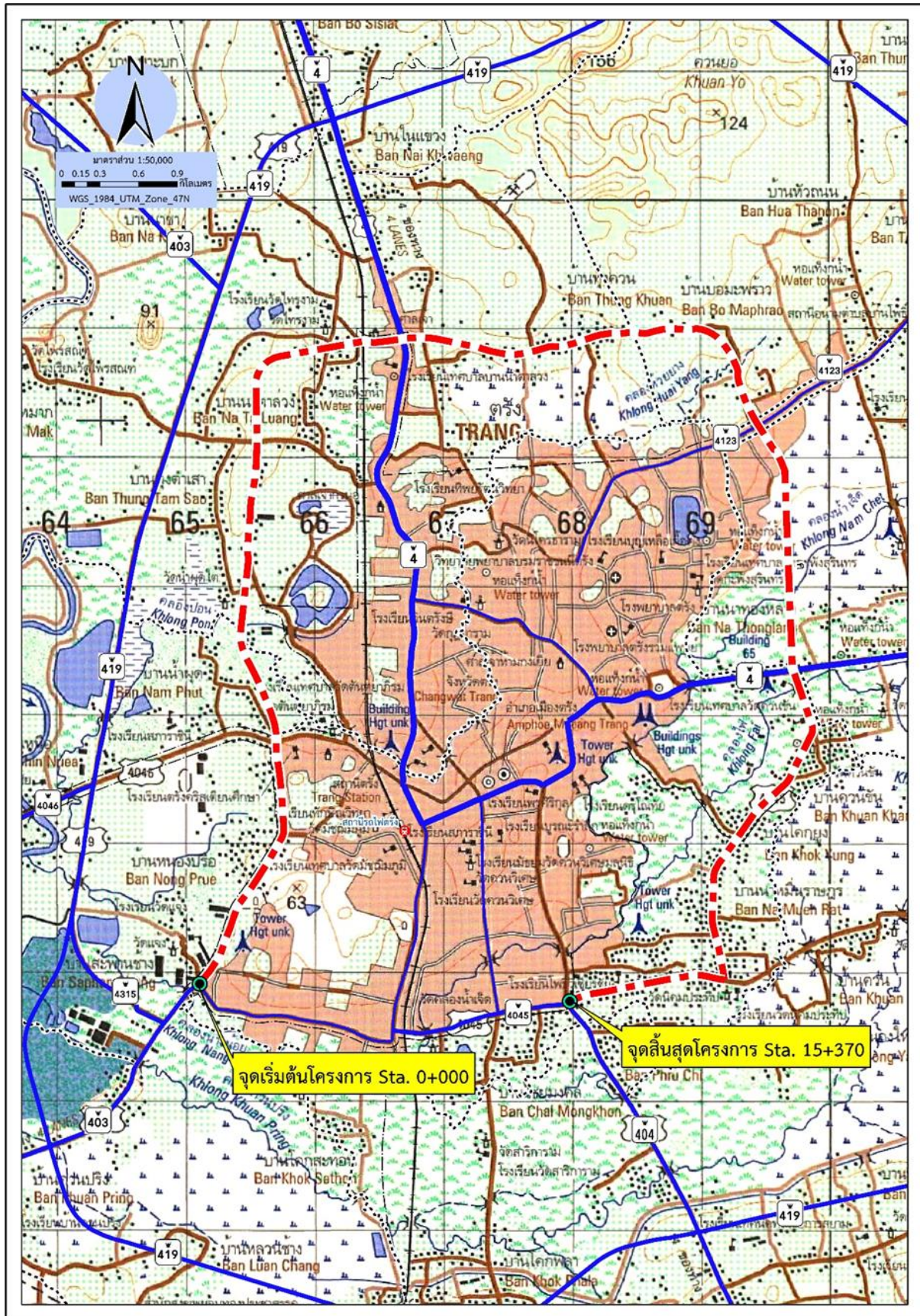
ตารางที่ 4-1 พื้นที่ศึกษาโครงการ

จังหวัด	อำเภอ	ตำบล	ขอบเขตการปกครอง
จ.ตรัง	อ.เมืองตรัง	ต.ทับเที่ยง	เทศบาลนครตรัง
		ต.นาตาล่วง	เทศบาลตำบลนาตาล่วง
		ต.บางรัก	เทศบาลนครตรัง, องค์การบริหารส่วนตำบลบางรัก
		ต.บ้านควน	องค์การบริหารส่วนตำบลบ้านควน
		ต.บ้านโพธิ์	องค์การบริหารส่วนตำบลบ้านโพธิ์
		ต.โคกหล่อ	เทศบาลตำบลโคกหล่อ
		ต.ควนปริง	องค์การบริหารส่วนตำบลควนปริง
1 จังหวัด	1 อำเภอ	7 ตำบล	3 เทศบาล และ 4 องค์การบริหารส่วนตำบล



เอกสารประกอบการประชุมรับฟังความคิดเห็นของประชาชน ครั้งที่ 1

โครงการศึกษาความเหมาะสมถนนสาย ค ผังเมืองรวมเมืองตรัง อ.เมืองตรัง จ.ตรัง

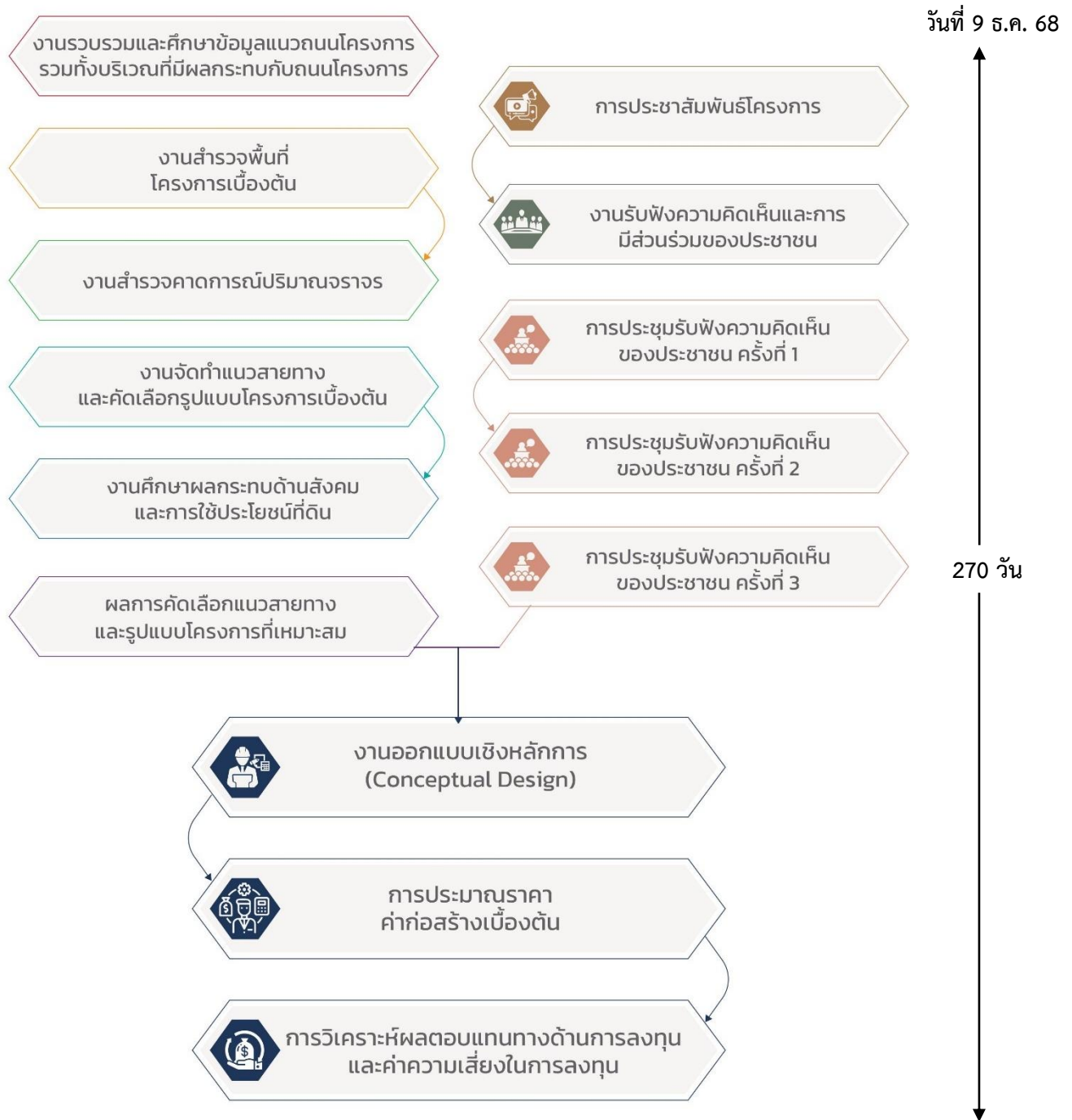


รูปที่ 4-1 แผนที่ที่ตั้งโครงการ

5. ขอบเขตและขั้นตอนการดำเนินโครงการ

ดำเนินการศึกษาความเหมาะสม การประเมินผลกระทบด้านสังคมและการใช้ประโยชน์ที่ดิน การออกแบบเชิงหลักการ (Conceptual Design) และการประเมินราคาเบื้องต้น พร้อมด้วยการประชาสัมพันธ์โครงการ การรับฟังความคิดเห็นและการมีส่วนร่วมของประชาชน

ระยะเวลาศึกษาโครงการรวม 270 วัน โดยเริ่มปฏิบัติงาน ตั้งแต่วันที่ 9 ธันวาคม 2568 สิ้นสุดวันที่ 4 กันยายน 2569 ดังแสดงในรูปที่ 5-1



รูปที่ 5-1 ขอบเขตและขั้นตอนการดำเนินโครงการ

วันที่ 4 ก.ย 69



เอกสารประกอบการประชุมรับฟังความคิดเห็นของประชาชน ครั้งที่ 1

โครงการศึกษาความเหมาะสมถนนสาย ค ผังเมืองรวมเมืองตรัง อ.เมืองตรัง จ.ตรัง

6. แนวคิดในการกำหนดรูปแบบโครงการ

การดำเนินการจะนำข้อมูลจากผลการศึกษาผลกระทบทางด้านวิศวกรรมจราจรบริเวณถนนโครงการและส่วนต่อเนื่องที่เกิดขึ้นจากบริเวณทางแยกที่เป็นจุดตัดกับถนนสายหลักและสายรองที่เกี่ยวข้องรวมถึงสภาพแวดล้อมอันเนื่องมาจากแผนพัฒนาโครงการต่าง ๆ พบว่าโดยภาพรวมของการพัฒนาโครงการจะเป็นการส่งเสริมโครงข่ายให้สามารถรองรับการเดินทางเชื่อมโยงการเดินทางเข้าสู่พื้นที่ได้อย่างสะดวกรวดเร็วมากยิ่งขึ้น ทั้งยังเป็นการเพิ่มประสิทธิภาพการขนส่งและโลจิสติกส์ทั้งในระดับพื้นที่และระดับประเทศ

จากการรวบรวมข้อมูลและการสำรวจตามแนวสายทางโครงการเบื้องต้น สภาพพื้นที่ตามแนวสายทางโครงการพบว่าแนวถนนโครงการสภาพพื้นที่สองข้างทาง บางช่วงเป็นพื้นที่สวน และมีบางช่วงที่ผ่านเขตชุมชน ลักษณะของถนน เป็นถนนแอสฟัลท์คอนกรีต ขนาด 2 ช่องจราจร บริเวณโครงการมีอาคารที่พักอาศัยเป็นบางช่วง และมีสถานที่ราชการสำคัญ

รูปแบบถนนโครงการถนนสาย ค ผังเมืองรวมเมืองตรัง แนวคิดการออกแบบเบื้องต้นของถนนโครงการในเขตชุมชน โดยขนาดเขตทางอ้างอิงตามทีระบุในแผนผังแสดงโครงการคมนาคมและขนส่งท้ายกฎกระทรวง พ.ศ. 2558 ที่ความกว้างเขตทาง 30 เมตร ระยะทางรวมประมาณ 15.370 กิโลเมตร

7. งานศึกษาผลกระทบด้านสังคมและการใช้ประโยชน์ที่ดิน

การศึกษผลกระทบด้านสังคมและการใช้ประโยชน์ที่ดิน ในขั้นตอนของการศึกษาความเหมาะสมเป็นการศึกษาเพื่อคาดการณ์สิ่งที่จะเกิดขึ้นและส่งผลกระทบต่อทรัพยากรธรรมชาติและสิ่งแวดล้อมอันเนื่องมาจากการออกแบบ หรือการกำหนดรูปแบบการก่อสร้างหรือการพัฒนาโครงการที่เหมาะสม ดังนั้นเพื่อให้เกิดผลกระทบต่อสิ่งแวดล้อมน้อยที่สุด จึงต้องคำนึงถึงปัจจัยทรัพยากรสิ่งแวดล้อมที่อาจได้รับผลกระทบเพื่อใช้เป็นประเด็นสำคัญในการพิจารณาคัดเลือกแนวทางเลือกรูปแบบการก่อสร้างที่มีความเหมาะสมที่สุดโดยมีวัตถุประสงค์ ขั้นตอนการศึกษาและปัจจัยสิ่งแวดล้อมที่ศึกษาในหัวข้อผลกระทบด้านสังคมและการใช้ประโยชน์ที่ดิน ดังนี้

7.1 วัตถุประสงค์ของการศึกษาผลกระทบด้านสังคมและการใช้ประโยชน์ที่ดิน

1. เพื่อรวบรวมและตรวจสอบข้อจำกัดทางด้านสิ่งแวดล้อม
2. เพื่อศึกษาสภาพปัจจุบันของทรัพยากรธรรมชาติต่าง ๆ ที่คาดว่าจะได้รับผลกระทบจากโครงการครอบคลุมพื้นที่โดยรอบในระยะ 500 เมตร จากแนวกึ่งกลางแนวเส้นทาง และในระยะ 500 เมตร จากแนวกึ่งกลางแนวเส้นทาง สำหรับการศึกษแหล่งโบราณคดีและประวัติศาสตร์
3. คัดกรองประเด็นสิ่งแวดล้อมที่มีนัยสำคัญ นำไปประกอบการคัดเลือกรูปแบบทางเลือกที่มีความเหมาะสมของโครงการ
4. เพื่อประเมินผลกระทบด้านสังคมและการใช้ประโยชน์ที่ดินในเบื้องต้นที่อาจเกิดขึ้นต่อทรัพยากรสิ่งแวดล้อมและคุณค่าต่าง ๆ ทั้งในระยะก่อสร้างและระยะดำเนินการ ครอบคลุมผลกระทบทั้งทางบวกและทางลบทางตรงและทางอ้อม
5. เพื่อเสนอมาตรการป้องกันและลดผลกระทบสิ่งแวดล้อมที่มีความเหมาะสมและเป็นไปได้ในทางปฏิบัติ



7.2 ขั้นตอนการศึกษา

การศึกษาผลกระทบด้านสังคมและการใช้ประโยชน์ที่ดิน ดังแสดงในรูปที่ 7-1 สรุป ได้ดังนี้

1) **การรวบรวม และวิเคราะห์ข้อมูล** : การศึกษาในขั้นตอนนี้เป็นการรวบรวมนโยบาย แผนพัฒนาคำสั่ง มติ ครม. กฎระเบียบ ข้อกฎหมาย และข้อกำหนดต่างๆ ที่เกี่ยวข้องกับโครงการ รวมทั้งข้อมูลปฐมภูมิและทุติยภูมิสภาพสิ่งแวดล้อมปัจจุบัน เพื่อนำมาวิเคราะห์ข้อมูลทุกประเด็นที่เกี่ยวข้องต่อเนื่องกัน จากเอกสาร รายงานการศึกษา การสำรวจภาคสนาม และข้อมูลจากกิจกรรมการดำเนินงานด้านการมีส่วนร่วมของประชาชน โดยข้อมูลที่ดำเนินการรวบรวม ได้แก่ ข้อมูลทุติยภูมิ (Secondary Data) สภาพสิ่งแวดล้อมปัจจุบันของพื้นที่โครงการจากหน่วยงานราชการ ทั้งส่วนกลางและส่วนท้องถิ่น รวมทั้งการใช้ฐานข้อมูลสารสนเทศทางภูมิศาสตร์ (Geographic Information Systems : GIS) ร่วมกับการสำรวจภาคสนาม บริเวณพื้นที่โครงการ ครอบคลุมทรัพยากรสิ่งแวดล้อมหลัก 4 ด้าน ได้แก่ ทรัพยากรสิ่งแวดล้อมทางกายภาพ ทรัพยากรสิ่งแวดล้อมทางชีวภาพ คุณค่าการใช้ประโยชน์ของมนุษย์ และคุณค่าคุณภาพชีวิต

2) **การตรวจสอบข้อจำกัดด้านสิ่งแวดล้อม** : เป็นการกลั่นกรองเพื่อทราบข้อจำกัดและเงื่อนไขทางด้านสิ่งแวดล้อมในการพัฒนาโครงการ ซึ่งประกอบด้วย การตรวจสอบข้อจำกัดทางด้านกฎหมาย และมติคณะรัฐมนตรีที่เกี่ยวข้องกับการก่อสร้างหรือขยายถนนในพื้นที่ที่อนุรักษ์ต่าง ๆ เช่น พื้นที่ชั้นคุณภาพลุ่มน้ำ เขตพื้นที่ป่าสงวนแห่งชาติ ป่าชายเลน อุทยานแห่งชาติ เขตรักษาพันธุ์สัตว์ป่า เขตห้ามล่าสัตว์ป่า แหล่งโบราณสถานที่ยื่นทะเบียน เป็นต้น โดยรวบรวมข้อมูลจาก 2 แหล่งคือ จากฐานข้อมูลสารสนเทศทางภูมิศาสตร์ (GIS) และข้อมูลหน่วยงานที่เกี่ยวข้อง

3) **การศึกษาสภาพสิ่งแวดล้อมปัจจุบัน** : ศึกษาปัจจัยสิ่งแวดล้อมครอบคลุมทรัพยากรสิ่งแวดล้อมหลัก 4 ด้าน ได้แก่ ทรัพยากรสิ่งแวดล้อมทางกายภาพ ทรัพยากรสิ่งแวดล้อมทางชีวภาพ คุณค่าการใช้ประโยชน์ของมนุษย์ และคุณค่าคุณภาพชีวิต ครอบคลุมพื้นที่จากกึ่งกลางแนวเส้นทางในระยะ 500 เมตร หรือมากกว่า และในระยะ 500 เมตร สำหรับการศึกษาด้านประวัติศาสตร์โบราณสถานและโบราณคดี ดำเนินการโดยรวบรวมข้อมูลสภาพสิ่งแวดล้อมปัจจุบันของแนวเส้นทางเพื่อเป็นข้อมูลพื้นฐานในการประเมินผลกระทบสิ่งแวดล้อม

4) **การจัดทำรายการตรวจสอบข้อมูลด้านสิ่งแวดล้อมเบื้องต้น (Environmental Checklist)** : เป็นการตรวจสอบประเด็นผลกระทบสิ่งแวดล้อมเบื้องต้นของแนวเส้นทางโครงการและรูปแบบทางเลือกต่าง ๆ โดยใช้วิธีการจัดทำรายการตรวจสอบทางด้านสิ่งแวดล้อม (Environmental Checklist) เพื่อคัดกรองปัจจัยสิ่งแวดล้อมที่มีนัยสำคัญ (ผลกระทบระดับปานกลาง-สูง) สำหรับใช้เป็นเกณฑ์ในการพิจารณาคัดเลือก รูปแบบทางเลือกต่าง ๆ ที่เหมาะสมของโครงการ

5) **การประเมินผลกระทบสิ่งแวดล้อมเบื้องต้น** : เป็นการประเมินผลกระทบสิ่งแวดล้อมเบื้องต้นทั้งด้านบวกและด้านลบ รวมถึงระดับความรุนแรงของผลกระทบ ครอบคลุมกิจกรรมของโครงการทั้งระยะก่อสร้าง และระยะดำเนินการและบำรุงรักษา

6) **การเสนอมาตรการป้องกันและแก้ไขผลกระทบสิ่งแวดล้อม** : กำหนดมาตรการป้องกันและแก้ไขผลกระทบสิ่งแวดล้อม ให้สอดคล้องกับระดับผลกระทบที่ได้ทำการประเมินและมีความเป็นไปได้ในทางปฏิบัติ



รูปที่ 7-1 ขั้นตอนการศึกษาผลกระทบด้านสังคมและการใช้ประโยชน์ที่ดิน

7.3 การตรวจสอบข้อจำกัดด้านสิ่งแวดล้อม

การตรวจสอบข้อจำกัดด้านสิ่งแวดล้อมเป็นการกลั่นกรองเพื่อทราบข้อจำกัดและเงื่อนไขทางด้านสิ่งแวดล้อมในการพัฒนาโครงการ ซึ่งประกอบด้วย การตรวจสอบข้อจำกัดทางด้านกฎหมายคำสั่งและมติคณะรัฐมนตรีที่เกี่ยวข้องกับการก่อสร้างหรือขยายถนนในพื้นที่อนุรักษ์ต่าง ๆ เช่น พื้นที่ชั้นคุณภาพลุ่มน้ำ เขตพื้นที่ป่าสงวนแห่งชาติ อุทยานแห่งชาติ เขตรักษาพันธุ์สัตว์ป่า เขตห้ามล่าสัตว์ป่า แหล่งโบราณสถาน เป็นต้น โดยมีกฎหมายที่เกี่ยวข้องด้านสิ่งแวดล้อม ได้แก่

(1) ประกาศกระทรวงทรัพยากรธรรมชาติและสิ่งแวดล้อม เรื่อง กำหนดโครงการ กิจการ หรือการดำเนินการ ซึ่งต้องจัดทำรายงานการประเมินผลกระทบสิ่งแวดล้อม และหลักเกณฑ์ วิธีการ และเงื่อนไขในการจัดทำรายงานการประเมินผลกระทบสิ่งแวดล้อม พ.ศ. 2566

(2) โครงการตามมติคณะรัฐมนตรีเกี่ยวกับป่าอนุรักษ์เพิ่มเติม

(3) การใช้ประโยชน์ที่ดินตามผังเมืองรวมตามพระราชบัญญัติการผังเมือง พ.ศ. 2562

จากการตรวจสอบข้อจำกัดด้านสิ่งแวดล้อม/พื้นที่อนุรักษ์ตามกฎหมายและพื้นที่อนุรักษ์ตามมติคณะรัฐมนตรีบริเวณพื้นที่โครงการเพื่อให้ทราบถึงข้อจำกัด/พื้นที่อนุรักษ์ตามกฎหมาย/พื้นที่อ่อนไหวด้านสิ่งแวดล้อม ดังแสดงใน ตารางที่ 7-1 สามารถสรุปผลการตรวจสอบพื้นที่ ดังนี้



เอกสารประกอบการประชุมรับฟังความคิดเห็นของประชาชน ครั้งที่ 1

โครงการศึกษาความเหมาะสมถนนสาย ค ผังเมืองรวมเมืองตรัง อ.เมืองตรัง จ.ตรัง

ตารางที่ 7-1 สรุปผลการตรวจสอบข้อจำกัดด้านสิ่งแวดล้อมของโครงการซึ่งต้องจัดทำรายงาน EIA ตามประกาศกระทรวงทรัพยากรธรรมชาติและสิ่งแวดล้อม

ลำดับ	ประเภทโครงการหรือกิจการ	ขนาด	ผลการตรวจสอบ
20.1	พื้นที่เขตรักษาพันธุ์สัตว์ป่าและเขตห้ามล่าสัตว์ป่าตามกฎหมายว่าด้วยการสงวนและคุ้มครองสัตว์ป่า	ทุกขนาด	แนวเส้นทางโครงการไม่ตัดผ่าน
20.2	พื้นที่เขตอุทยานแห่งชาติตามกฎหมายว่าด้วยอุทยานแห่งชาติ	ทุกขนาด	แนวเส้นทางโครงการไม่ตัดผ่าน
20.3	พื้นที่ที่คณะกรรมการมีมติเห็นชอบกำหนดให้เป็นพื้นที่ชั้นคุณภาพลุ่มน้ำชั้นที่ 2	ทุกขนาด	แนวเส้นทางโครงการไม่ตัดผ่าน
20.4	พื้นที่ป่าชายเลนในเขตป่าสงวนแห่งชาติ	ทุกขนาด	แนวเส้นทางโครงการไม่ตัดผ่าน
20.5	พื้นที่ชายฝั่งทะเลในระยะ 50 เมตร ห่างจากระดับน้ำทะเลขึ้นสูงสุดตามปกติทางธรรมชาติ	ทุกขนาด	แนวเส้นทางโครงการไม่อยู่ในพื้นที่ชายฝั่งทะเลในระยะ 50 เมตร ห่างจากระดับน้ำทะเลขึ้นสูงสุดตามปกติทางธรรมชาติ
20.6	พื้นที่ที่อยู่ในหรือใกล้พื้นที่ชุ่มน้ำที่มีความสำคัญระหว่างประเทศหรือแหล่งมรดกโลกที่ขึ้นบัญชีแหล่งมรดกโลกตามอนุสัญญาระหว่างประเทศในระยะทาง 2 กิโลเมตร	ทุกขนาด	แนวเส้นทางโครงการไม่อยู่ในระยะ 2 กิโลเมตรจากพื้นที่ชุ่มน้ำและแหล่งมรดกโลก
20.7	พื้นที่ที่ตั้งอยู่ใกล้โบราณสถาน แหล่งโบราณคดี แหล่งประวัติศาสตร์ หรืออุทยานประวัติศาสตร์ตามกฎหมายว่าด้วยโบราณสถาน โบราณวัตถุ ศิลปวัตถุและพิพิธภัณฑสถานแห่งชาติ ในระยะทาง 500 เมตร ยกเว้นถนนผังเมือง ตามที่กำหนดไว้ในกฎหมายว่าด้วยการผังเมือง	ทุกขนาด	ในระยะ 500 เมตรจากกึ่งกลางแนวเส้นทางโครงการ พบแหล่งโบราณสถาน จำนวน 1 แห่ง
33.	โครงการทุกประเภทที่อยู่ในพื้นที่ที่คณะกรรมการได้มีมติเห็นชอบกำหนดให้เป็นพื้นที่ชั้นคุณภาพลุ่มน้ำชั้น 1 ยกเว้น 33.1 โครงการ กิจการ หรือการดำเนินการการพัฒนาชุมชนและการจัดที่ดิน ที่ได้รับความเห็นชอบจากคณะกรรมการ 33.2 โครงการ กิจการ หรือการดำเนินการในเขตป่าชุมชนตามกฎหมายว่าด้วยป่าชุมชน 33.3 โครงการ กิจการ หรือการดำเนินการของหน่วยงานของรัฐที่ได้เข้าใช้ประโยชน์ก่อนวันที่ 17 มกราคม 2563 ซึ่งได้ดำเนินการตามวัตถุประสงค์เดิม และไม่มีการขยายพื้นที่ให้แตกต่างไปจากเดิม	ทุกขนาด	แนวเส้นทางโครงการไม่อยู่ในพื้นที่ชั้นคุณภาพลุ่มน้ำชั้นที่ 1

7.4 ปัจจัยด้านสิ่งแวดล้อมที่ทำการศึกษา

การศึกษาผลกระทบด้านสังคมและการใช้ประโยชน์ที่ดินมีปัจจัยการศึกษาครอบคลุมองค์ประกอบหลัก 4 ด้าน ได้แก่ ทรัพยากรสิ่งแวดล้อมทางกายภาพ ทรัพยากรสิ่งแวดล้อมทางชีวภาพ คุณค่าการใช้ประโยชน์ของมนุษย์ และคุณค่าต่อคุณภาพชีวิต ซึ่งจะมีปัจจัยสิ่งแวดล้อมที่สำคัญ จำนวน 24 ปัจจัย ดังแสดงรายละเอียดในตารางที่ 7-2



เอกสารประกอบการประชุมรับฟังความคิดเห็นของประชาชน ครั้งที่ 1

โครงการศึกษาความเหมาะสมถนนสาย ค ผังเมืองรวมเมืองตรัง อ.เมืองตรัง จ.ตรัง

ตารางที่ 7-2 ปัจจัยด้านสิ่งแวดล้อมที่ทำการศึกษา

ทรัพยากรทางกายภาพ 8 ปัจจัย	ทรัพยากรทางชีวภาพ 2 ปัจจัย	คุณค่าการใช้ประโยชน์ ของมนุษย์ 6 ปัจจัย	คุณค่าต่อคุณภาพชีวิต 8 ปัจจัย
1. สภาพภูมิประเทศ 2. ทรัพยากรดิน 3. ธรณีวิทยาและแผ่นดินไหว 4. ภูมิอากาศและคุณภาพอากาศ 5. ระดับเสียง 6. ความสั่นสะเทือน 7. อุทกวิทยาน้ำผิวดินและคุณภาพน้ำผิวดิน 8. อุทกวิทยาน้ำใต้ดินและคุณภาพน้ำใต้ดิน	1. นิเวศวิทยาบนบก 2. นิเวศวิทยาทางน้ำ	1. การคมนาคมขนส่งและจราจร 2. การระบายน้ำและการป้องกันน้ำท่วม 3. สาธารณูปโภคและสาธารณูปการ 4. การจัดการน้ำเสีย สิ่งปฏิกูล และขยะมูลฝอย 5. เกษตรกรรม 6. การใช้ประโยชน์ที่ดิน	1. เศรษฐกิจสังคม 2. การชดเชยที่ดินและทรัพย์สิน 3. การศึกษา 4. สาธารณสุข 5. อาชีวอนามัย 6. อุบัติเหตุและความปลอดภัย 7. โบราณสถาน แหล่งโบราณคดี ประวัติศาสตร์ ศิลปกรรมและแหล่งมรดกทางวัฒนธรรม 8. สุนทรียภาพ ทศนียภาพและการท่องเที่ยว

8. การดำเนินงานด้านการมีส่วนร่วมของประชาชนและการประชาสัมพันธ์โครงการ

แนวทางการดำเนินงานได้พิจารณาให้สอดคล้องกับระเบียบและข้อกำหนดที่เกี่ยวข้อง รวมทั้งพิจารณาถึงวิธีการเผยแพร่ข้อมูลโครงการและรับฟังความคิดเห็นอย่างทั่วถึงในทุกกลุ่มผู้มีส่วนได้ส่วนเสียและผู้ที่เกี่ยวข้องกับโครงการ ทั้งภาครัฐ เอกชน องค์กรปกครองส่วนท้องถิ่น ผู้นำชุมชน และประชาชนผู้ที่จะได้รับผลกระทบจากโครงการ เพื่อรวบรวมความคิดเห็นและข้อเสนอแนะไปประกอบการพิจารณาดำเนินการศึกษาความเหมาะสมของโครงการให้รอบด้าน ครบถ้วน ทั้งด้านวิศวกรรม สิ่งแวดล้อม และเศรษฐกิจสังคมเพื่อให้การพัฒนาโครงการเกิดประโยชน์สูงสุดและ สอดคล้องกับความต้องการของประชาชนมากที่สุด

8.1 วัตถุประสงค์ของการดำเนินงานด้านการมีส่วนร่วมของประชาชนและการประชาสัมพันธ์โครงการ

(1) เพื่อเผยแพร่ข้อมูลรายละเอียดสาระสำคัญของโครงการหรือข่าวสารของการพัฒนาโครงการ ทั้งข้อดีและข้อจำกัด ในการพัฒนาโครงการไปยังผู้มีส่วนได้ส่วนเสียและผู้ที่เกี่ยวข้องกับโครงการ ประกอบด้วย ผู้แทนหน่วยงานที่เกี่ยวข้อง ผู้นำชุมชน นักวิชาการ องค์กรพัฒนาเอกชน สื่อมวลชน และประชาชนทั่วไป รวมทั้งสร้างความเข้าใจที่ถูกต้องเกี่ยวกับแนวทางการพัฒนาโครงการ

(2) เพื่อให้ประชาชนในพื้นที่โครงการ ผู้มีส่วนได้ส่วนเสียมีส่วนร่วมในการรับรู้และมีส่วนร่วมในการแสดงความคิดเห็น ข้อวิตกกังวล และข้อเสนอแนะต่อการพัฒนาโครงการ นำไปสู่การศึกษาออกแบบที่มีความเหมาะสมและสอดคล้องกับความต้องการของท้องถิ่น

(3) เพื่อรวบรวมความคิดเห็น ข้อวิตกกังวลของหน่วยงานที่เกี่ยวข้องและประชาชนในพื้นที่มาประมวลผลกำหนดมาตรการป้องกัน แก้ไข และลดผลกระทบด้านสิ่งแวดล้อมที่อาจเกิดขึ้นจากการพัฒนาโครงการ



เอกสารประกอบการประชุมรับฟังความคิดเห็นของประชาชน ครั้งที่ 1

โครงการศึกษาความเหมาะสมถนนสาย ค ผังเมืองรวมเมืองตรัง อ.เมืองตรัง จ.ตรัง

8.2 กลุ่มเป้าหมาย

การดำเนินการโครงการได้กำหนดกลุ่มเป้าหมายที่เกี่ยวข้องครอบคลุมทุกภาคส่วน ตลอดจนผู้ที่อาจได้รับผลกระทบจากการดำเนินโครงการ ทั้งในระยะเวลา ระยะก่อสร้างและระยะเปิดดำเนินการ ดังนี้

- | | |
|--|--------------------------------------|
| (1) หน่วยงานราชการระดับจังหวัดและภูมิภาค | (6) ศาสนสถาน และสถานพยาบาล |
| (2) หน่วยงานรัฐวิสาหกิจ | (7) ผู้นำชุมชน |
| (3) หน่วยงานระดับอำเภอ และท้องถิ่น | (8) สื่อมวลชน |
| (4) องค์กรพัฒนาเอกชน | (9) กลุ่มผู้ที่คาดว่าจะได้รับผลกระทบ |
| (5) สถาบันการศึกษา | (10) ประชาชนทั่วไป |

8.3 กิจกรรมการดำเนินงานด้านการมีส่วนร่วมของประชาชนและการประชาสัมพันธ์โครงการ

การดำเนินงานโครงการได้กำหนดแผนงานด้านการมีส่วนร่วมของประชาชนและการประชาสัมพันธ์โครงการอย่างต่อเนื่อง ตั้งแต่เริ่มต้นโครงการ โดยมุ่งเน้นให้กลุ่มเป้าหมายได้รับทราบข้อมูลข่าวสาร ความก้าวหน้าของโครงการ และเปิดโอกาสให้มีการรับฟังความคิดเห็น ข้อเสนอแนะของประชาชนในกิจกรรม แสดงในรูปแบบที่ 8-1 ดังนี้

(1) **การประชาสัมพันธ์โครงการ** โดยทำการเผยแพร่ข้อมูลข่าวสาร จัดทำสื่อประชาสัมพันธ์ เช่น เอกสารประกอบการประชุม แผ่นพับ โปสเตอร์ปิดประกาศเชิญประชุม ชุดบอร์ดนิทรรศการเคลื่อนที่และสรุปผลการจัดกิจกรรมรับฟังความคิดเห็นแต่ละครั้ง รวมถึงการกระจายข้อมูลผ่านสื่อประชาสัมพันธ์ เสียงตามสายของชุมชน หรือแจ้งผ่านผู้นำท้องถิ่น

(2) **การพบปะและปรึกษาหารือกับหน่วยงานที่เกี่ยวข้อง** เพื่อแนะนำโครงการ พร้อมรวบรวมข้อมูลในพื้นที่ สภาพปัญหาต่าง ๆ และข้อคิดเห็นจากท้องถิ่น นำมาประกอบการกำหนดแนวทางการศึกษาและวางแผนการดำเนินงานในด้านต่างๆ โดยจะเริ่มต้นเร็วตั้งแต่ช่วงต้นของการศึกษาโครงการ

(3) **การประชุมรับฟังความคิดเห็นและการมีส่วนร่วมของประชาชน ครั้งที่ 1** เพื่อนำเสนอข้อมูลความเป็นมาของโครงการ วัตถุประสงค์ ขอบเขตการศึกษา แผนการดำเนินงาน แนวทางในการศึกษาความเหมาะสม และแผนการประชาสัมพันธ์และการมีส่วนร่วมของประชาชน ให้แก่ผู้มีส่วนได้ส่วนเสีย หน่วยงานที่เกี่ยวข้อง ผู้นำชุมชน และประชาชนในพื้นที่โครงการ พร้อมรับฟังความคิดเห็นจากที่ประชุมตลอดจนข้อคิดเห็นข้อเสนอแนะอื่นๆ เพื่อใช้ประกอบการพิจารณาการศึกษา ต่อไป

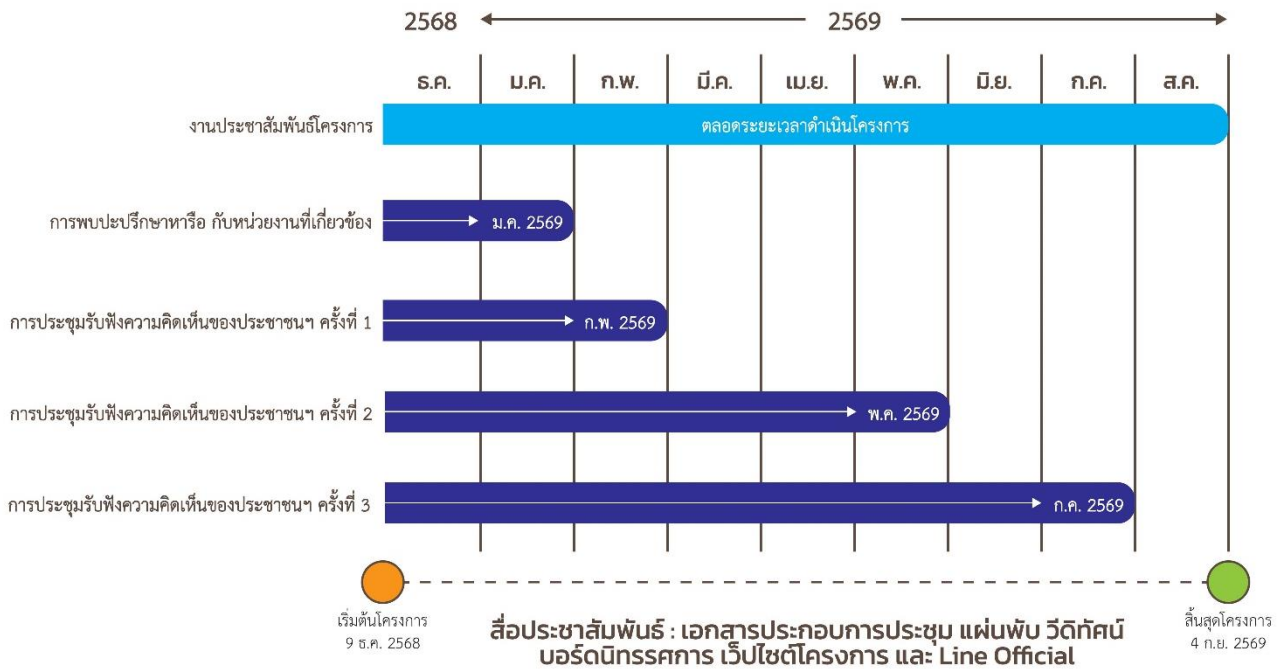
(4) **การประชุมรับฟังความคิดเห็นและการมีส่วนร่วมของประชาชน ครั้งที่ 2** เพื่อนำเสนอความก้าวหน้าของการดำเนินงานโครงการ แนวทางเลือกรูปแบบถนนและองค์ประกอบโครงการต่างๆ รวมถึงผลการดำเนินงานด้านการมีส่วนร่วมที่ผ่านมา ให้แก่กลุ่มผู้มีส่วนได้ส่วนเสีย หน่วยงานที่เกี่ยวข้อง ผู้นำชุมชนตลอดจนประชาชนที่คาดว่าจะได้รับผลกระทบจากโครงการ ได้รับทราบข้อมูลโครงการและได้แสดงความคิดเห็นเพื่อนำไปปรับปรุงการพิจารณาแนวทางเลือกที่มีความเหมาะสมและสมบูรณ์ยิ่งขึ้น

(5) **การประชุมรับฟังความคิดเห็นและการมีส่วนร่วมของประชาชน ครั้งที่ 3** เพื่อนำเสนอผลการศึกษาความเหมาะสม ผลการออกแบบเชิงหลักการ (Conceptual Design) แนวสายทางโครงการที่เหมาะสม ได้แก่ รูปแบบถนน สะพานข้ามทางรถไฟ ผลการศึกษาด้านสังคมและการใช้ประโยชน์ที่ดิน รวมถึงมาตรการป้องกันและลดผลกระทบสิ่งแวดล้อมเบื้องต้น ผลการดำเนินงานด้านการมีส่วนร่วมของประชาชน ตลอดจนรับฟังความคิดเห็นและข้อเสนอแนะต่างๆ เพื่อนำไปปรับปรุงเพิ่มเติมการออกแบบเชิงหลักการ (Conceptual Design) มีความสมบูรณ์ยิ่งขึ้น



เอกสารประกอบการประชุมรับฟังความคิดเห็นของประชาชน ครั้งที่ 1

โครงการศึกษาความเหมาะสมถนนสาย ค ผังเมืองรวมเมืองตรัง อ.เมืองตรัง จ.ตรัง



รูปที่ 8-1 แผนการดำเนินงานด้านการมีส่วนร่วมของประชาชนและการประชาสัมพันธ์โครงการ

8.4 ความก้าวหน้างานด้านการมีส่วนร่วมของประชาชนและประชาสัมพันธ์โครงการ

การดำเนินการโครงการได้มีการพบปะหารือ กับผู้บริหารส่วนราชการ ผู้บริหารองค์กรปกครองส่วนท้องถิ่น และหน่วยงานที่เกี่ยวข้อง เมื่อวันที่ 28 - 29 มกราคม 2569 เพื่อชี้แจงประชาสัมพันธ์โครงการและประสานความร่วมมือในการบูรณาการข้อมูลอันเป็นประโยชน์ต่อโครงการ พร้อมทั้งการรับฟังความคิดเห็นต่อโครงการเบื้องต้น ดังแสดงในรูปที่ 8-2



เอกสารประกอบการประชุมรับฟังความคิดเห็นของประชาชน ครั้งที่ 1

โครงการศึกษาความเหมาะสมถนนสาย ค ผังเมืองรวมเมืองตรัง อ.เมืองตรัง จ.ตรัง



ผู้ว่าราชการจังหวัดตรัง



นายอำเภอเมืองตรัง และ ผู้นำชุมชน อำเภอเมืองตรัง จังหวัดตรัง



สำนักศิลปากรที่ 11 สงขลา

รูปที่ 8-2 การดำเนินงานด้านการมีส่วนร่วมของประชาชนและประชาสัมพันธ์โครงการที่ผ่านมา



เอกสารประกอบการประชุมรับฟังความคิดเห็นของประชาชน ครั้งที่ 1

โครงการศึกษาความเหมาะสมถนนสาย ค ผังเมืองรวมเมืองตรัง อ.เมืองตรัง จ.ตรัง

9. ผู้รับผิดชอบโครงการและการติดต่อสื่อสาร

หน่วยงานเจ้าของโครงการ



กรมทางหลวงชนบท

สำนักสำรวจและออกแบบ กรมทางหลวงชนบท

9 ถนนพหลโยธิน แขวงอนุสาวรีย์ เขตบางเขน กรุงเทพฯ 10220

โทรศัพท์ : 0 2551 5419 หรือ 0 2551 5420

โทรสาร : 0 2551 5420

สายด่วน ทช. 1146 เว็บไซต์ : www.drr.go.th

แขวงทางหลวงชนบทตรัง

โทรศัพท์ : 0 7558 2314

โทรสาร : 0 7558 2314

E-mail : Trang@dr.go.th

บริษัทที่ปรึกษา



บริษัท ไลน์ ดีไซน์ คอนซัลแตนท์ จำกัด

โทรศัพท์ : 086 048 1116 หรือ 0 2909 8779, 0 2909 8749

โทรสาร : 0 2990 5923

E-mail : Drr.trang.2026@gmail.com



บริษัท อาร์มี เอ็นจิเนียริง แอนด์ เอ็นไวโรนเมนต์ จำกัด

โทรศัพท์ : 0 2909 8749

โทรสาร : -

E-mail : army_dor@hotmail.com



บริษัท เวก้า คอนซัลท์ เอ็นจิเนียริง จำกัด

โทรศัพท์ : 08 6339 7584

โทรสาร : -

E-mail : vegaconsult2015@gmail.com



เว็บไซต์โครงการ

www.ถนนสายคผังเมืองตรัง.com



Line Official Account



**ติดต่อสอบถามรายละเอียดโครงการ
กรมทางหลวงชนบท
สำนักสำรวจและออกแบบ กรมทางหลวงชนบท**

โทรศัพท์ : 0 2551 5419 หรือ 0 2551 5420
โทรสาร : 0 2551 5420
สายด่วน ทช. 1146 เว็บไซต์ : www.drr.go.th

แขวงทางหลวงชนบทตรัง

โทรศัพท์ : 0 7558 1215
โทรสาร : 0 7558 1033
เว็บไซต์ : trang.doh.go.th
ไปรษณีย์อิเล็กทรอนิกส์ : trang@drr.go.th

ที่ปรึกษา

บริษัท ไพเนล ดีไซน์ คอนซัลแตนท์ จำกัด

โทรศัพท์ : 0 2909 8779
โทรสาร : 0 2990 5923
ไปรษณีย์อิเล็กทรอนิกส์ : ddr.trang.2026@gmail.com

บริษัท อาร์มมี เอ็นจิเนียริ่ง แอนด์ เอ็นไวโรนเม้นท์ จำกัด

โทรศัพท์ : 0 2909 8749
ไปรษณีย์อิเล็กทรอนิกส์ : army_dor@hotmail.com

บริษัท เวก้า คอนซัลท์ เอ็นจิเนียริ่ง จำกัด

โทรศัพท์ : 0 8633 97584
ไปรษณีย์อิเล็กทรอนิกส์ : vegaconsult2015@gmail.com

งานประชาสัมพันธ์และการมีส่วนร่วม

ติดต่อ : **คุณสุภาวดี แคล้วกลาง**
โทรศัพท์ : 086-048-1116
ไปรษณีย์อิเล็กทรอนิกส์ : ddr.trang.2026@gmail.com

Line Official Account



ถนนสาย ค เมืองตรัง